



# Des résultats mesurables au service de l'avancement de nos priorités ESG

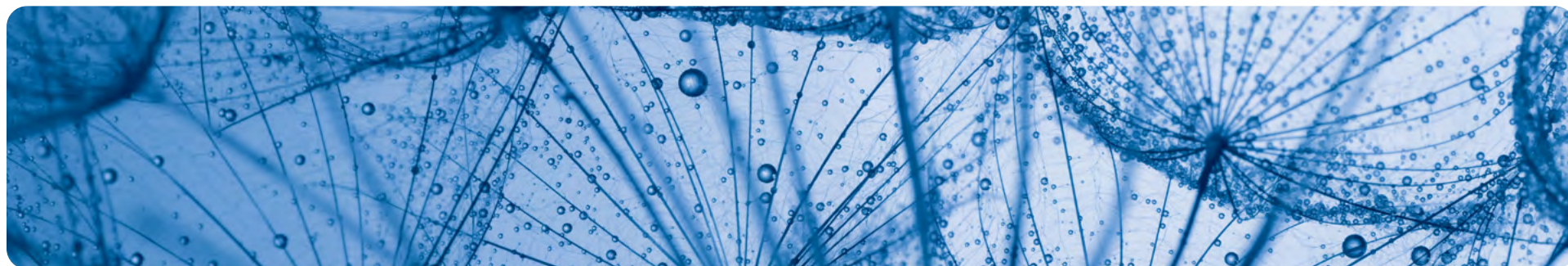
Alithya publie fièrement son troisième rapport ESG dans une volonté continue de faire ce qui est juste.

Exercice financier clos le 31 mars 2024

**Alithya**

# Table des matières

4	Alithya en un coup d'œil	15	<b>Nos objectifs et notre feuille de route ESG</b>
5	Facteurs ESG – Faits saillants de l'exercice 2024	22	Les talents
6	Plan stratégique triennal	27	La culture organisationnelle
7	Résultats financiers	31	Cybersécurité et protection des renseignements personnels
8	Message de Pierre Turcotte, président du conseil d'administration	33	Transition vers une économie à faible émission de carbone
10	Message de Paul Raymond, président et chef de la direction	37	Gouvernance
12	Supervision des enjeux ESG par le conseil d'administration et la direction	41	<b>Index des normes SASB, secteur des logiciels et des services informatiques</b>
13	Structure de gouvernance ESG d'Alithya	47	Énoncés prospectifs et mesures non conformes aux IFRS et aux autres mesures financières
14	Les cinq sujets ESG importants pour Alithya		







Ce rapport 2024 est le troisième rapport ESG complet d'Alithya et traite des facteurs environnementaux, sociaux et de gouvernance (les « facteurs ESG ») que l'entreprise juge être actuellement les plus importants pour ses parties prenantes.

Sauf indication contraire, les données qu'il contient sont fondées sur les renseignements accessibles pour l'exercice qui s'est échelonné du 1er avril 2023 au 31 mars 2024 (l'« exercice financier 2024 »).

Le présent rapport contient des énoncés prospectifs qui reposent sur certaines hypothèses et attentes et qui sont assujettis à divers risques, lesquels pourraient faire varier considérablement la performance et les résultats réels par rapport à ceux-ci. Ce rapport contient aussi certaines mesures financières qui n'ont pas été établies conformément aux Normes internationales d'information financière (« IFRS »). Pour obtenir plus d'information à cet égard, veuillez vous reporter à la section intitulée Énoncés prospectifs, mesures non conformes aux IFRS et autres mesures financières à la fin du présent rapport.

Les termes et expressions « Alithya », « nous », « notre », « l'entreprise » et les termes et expressions similaires désignent Groupe Alithya inc. et ses filiales consolidées, et le terme « conseil » désigne le conseil d'administration de Groupe Alithya inc.

L'acronyme « SASB » désigne le Sustainability Accounting Standards Board. Supervisées par la Fondation IFRS, les normes SASB fixent la barre en ce qui concerne les questions de durabilité les plus pertinentes pour les investisseurs mondiaux, fournissant aux entreprises comme Alithya des indicateurs quantitatifs pour mesurer leur performance. Applicables aux industries de tous les secteurs, les normes SASB cernent le sous-ensemble de questions ESG les plus pertinentes pour la performance financière et la durabilité dans chaque secteur d'activités. Puisqu'Alithya est une entreprise technologique, ses indicateurs ESG ont été recueillis à partir des normes sectorielles du SASB relatives aux logiciels et aux services informatiques dans le domaine de la technologie et des communications. Dans le rapport, Alithya divulgue l'ensemble des indicateurs suggérés.

Tous les montants sont exprimés en dollars canadiens.

# Alithya en un coup d'œil

Forte de la passion et de l'enthousiasme de ses talentueuses équipes internationales, Alithya se positionne au sommet de la vague numérique en tant que conseillère de confiance en matière de services stratégiques et technologiques.

Une étape numérique à la fois, elle transforme le monde en étant portée par son expertise et son intelligence collective afin de développer des solutions TI pratiques et sur mesure qui répondent aux défis complexes que rencontrent ses clients. Gardienne de la réussite de ses clients, Alithya les accompagne tout au long de leur évolution numérique en leur indiquant les nouvelles voies à suivre pour mettre en œuvre leurs futures stratégies commerciales.

Fidèle à son nom, synonyme de vérité, Alithya promeut un modèle d'affaires qui délaisse le jargon technique du secteur pour favoriser le franc-parler de ses équipes qui travaillent de concert à la réalisation de trois piliers principaux :

- / Les stratégies d'affaires
- / La transformation organisationnelle
- / L'accompagnement technologique

## Bourse de Toronto (TSX)

Les actions à droit de vote subalterne d'Alithya sont cotées à la Bourse de Toronto (TSX) sous le symbole ALYA.

## Vision

Être reconnu comme le conseiller de confiance en technologie.

## Mission

Conseiller, guider et accompagner nos clients dans la poursuite de l'innovation et de l'excellence, ainsi que l'atteinte de leurs objectifs d'affaires par une utilisation optimale des technologies numériques.



# Facteurs ESG – Faits saillants de l'exercice financier 2024

L'exercice financier 2024 a marqué la poursuite de notre engagement à faire ce qui est juste en prenant des mesures concrètes pour tirer profit des occasions énoncées dans notre deuxième rapport ESG, publié en septembre 2023.

Voici quelques faits saillants du rapport ESG 2024 d'Alithya :

## Obtention de l'attestation Carboresponsable®

en reconnaissance des mesures concrètes que nous avons mises en place pour réduire notre empreinte environnementale

Réduction de nos émissions de carbone de **23 % à 977 tonnes d'équivalent CO<sub>2</sub>**

Adoption d'une **politique de vacances illimitées** pour les employés en Amérique du Nord

Obtention de la **Certification Parité** (niveau Bronze) décernée par La Gouvernance au Féminin pour la troisième année consécutive

Atteinte de la phase III du processus d'accréditation de partenariat **en relations autochtones (niveau Bronze)**

**33 %** des membres du conseil d'administration actuel d'Alithya sont des femmes

Plateforme de **formation et de développement des compétences** externe mise à la disposition de l'ensemble du personnel à l'échelle mondiale

Alithya a remporté **deux prix OCTAS** pour la conception de miroirs connectés destinés à une résidence intelligente administrée par la Fondation Les Petits Rois



# Plan stratégique triennal

Alithya réaffirme son engagement à l'égard de l'évolution et de l'adaptabilité avec son plan stratégique triennal, qui repose sur des méthodologies agiles et une détermination inébranlable à répondre aux besoins changeants de nos employés, de nos clients et de nos investisseurs, et à trouver le juste équilibre entre ceux-ci.

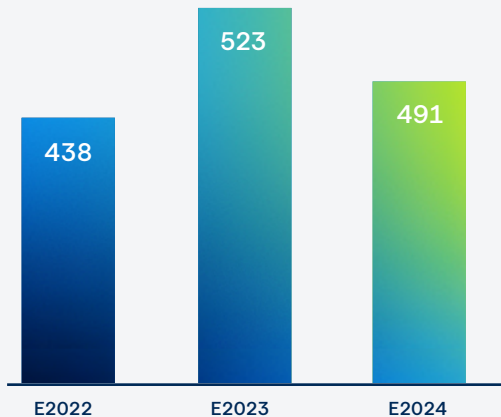
Le plan stratégique pour les exercices 2025 à 2027, entré en vigueur le 1er avril 2024, fournit un plan d'action détaillé et nous permet de nous assurer que nos décisions et nos actions soutiennent les objectifs de toutes nos parties prenantes. Ce plan, marquant un jalon de notre parcours, fait profiter toutes les parties impliquées de nos réalisations collectives.

De ses débuts modestes jusqu'à sa position actuelle de conseillère technologique de confiance, Alithya a toujours avancé avec conviction et prévoyance, quel que soit le contexte. À l'aube d'un nouveau chapitre caractérisé par la transformation stratégique, nous comptons tirer profit de notre portée et de nos capacités accrues pour offrir des services informatiques et commerciaux à valeur ajoutée propulsés par des stratégies structurées et des investissements ciblés.

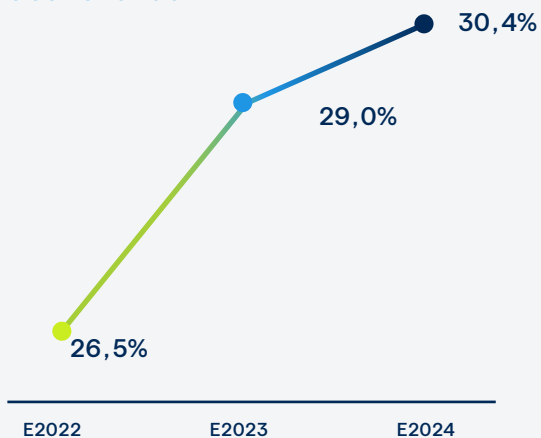
Pour réussir, il est crucial que nous accordions l'attention nécessaire à chacune de nos principales parties prenantes : nos employés, nos clients et nos investisseurs. Elles jouent toutes un rôle déterminant quant à la direction que nous prenons, et nous agissons de manière à servir leurs intérêts.



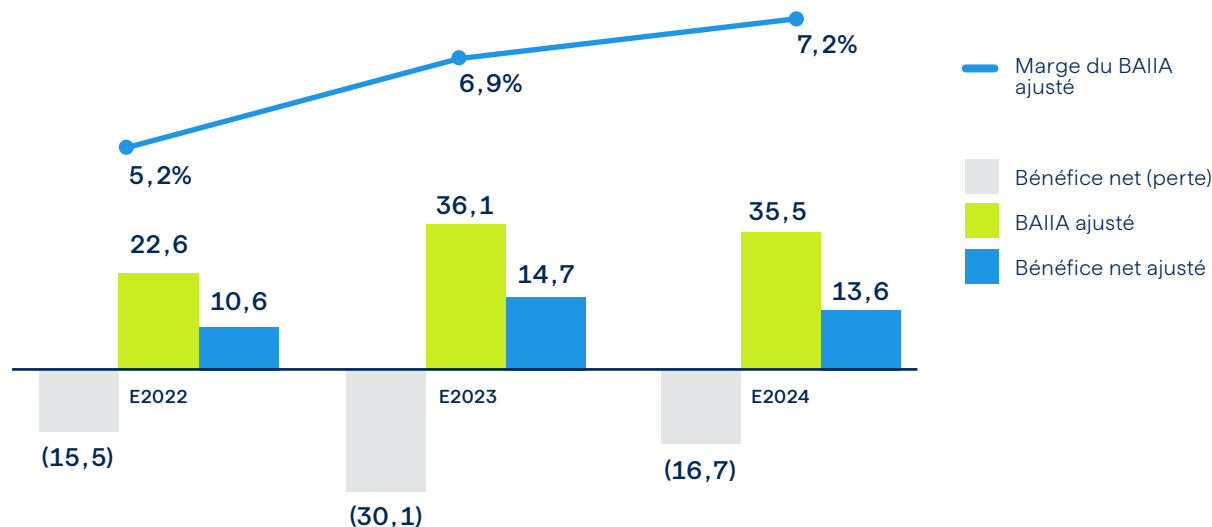
## Revenus (en millions de \$)



## Marge brute en pourcentage des revenus<sup>1</sup>



## Bénéfice net (perte), BAIIA ajusté<sup>2</sup>, bénéfice net ajusté<sup>2</sup> et marge du BAIIA ajusté<sup>2</sup> (tous en millions de \$, excepté pour la marge du BAIIA ajusté)



# 480,5 M\$

Les nouveaux contrats<sup>1</sup> pour l'exercice 2024 ont totalisé 480,5 M\$, ce qui s'est traduit par un ratio nouveaux contrats-facturation<sup>1</sup> de 1,13.

<sup>1</sup> Il s'agit d'autres mesures financières qui n'ont pas de définition normalisée selon les IFRS et qui ne sont pas nécessairement comparables à des mesures semblables utilisées par d'autres émetteurs. Pour en savoir plus, consultez la section intitulée Énoncés prospectifs, mesures non conformes aux IFRS et autres mesures financières à la fin du présent rapport.

<sup>2</sup> Il s'agit de mesures financières qui n'ont pas de définition normalisée selon les IFRS et qui ne sont pas nécessairement comparables à des mesures semblables utilisées par d'autres émetteurs. Des renseignements supplémentaires et un rapprochement quantitatif du bénéfice net ajusté et du BAIIA ajusté à la mesure conforme aux IFRS la plus directement comparable sont fournis à la section intitulée Énoncés prospectifs, mesures non conformes aux IFRS et autres mesures financières à la fin du présent rapport. La « marge du BAIIA ajusté » désigne le pourcentage du total des produits que représente le BAIIA ajusté pour une période donnée.



Message de  
Pierre Turcotte,  
président du conseil  
d'administration



En fixant des cibles  
ambitieuses adaptées à  
l'ampleur que nous prendrons  
dans les prochaines années,  
nous sommes ravis d'avoir  
l'occasion d'illustrer ce que  
signifie « faire ce qui est juste ».





L'engagement d'Alithya à faire ce qui est juste est bien implanté dans l'entreprise, qui emploie aujourd'hui des milliers de personnes à l'échelle mondiale. Le contenu du présent rapport permet aux lecteurs d'entrer dans l'univers progressif d'Alithya et de découvrir les moteurs de nos activités et les motivations derrière notre culture organisationnelle dynamique. Chacun des cinq principaux sujets ESG est une priorité pour nous et reflète notre vision de même que les valeurs que nous cultivons depuis 32 ans.

Le 1er avril 2024, nous avons adopté un plan stratégique triennal qui nous guidera dans un monde où la technologie évolue rapidement. Lors de l'élaboration de notre plan, nous nous sommes efforcés d'harmoniser nos objectifs avec ceux de nos parties prenantes. Pour ce faire, nous avons organisé de longs entretiens avec nos précieux clients et investisseurs, et avons examiné avec soin les résultats de nos sondages internes ponctuels qui encouragent nos employés à contribuer ouvertement à nos progrès et à notre succès.

Nous avons adopté la même approche méticuleuse pour préparer le troisième rapport ESG. Nous avons écouté notre personnel, nos clients et nos investisseurs, et nous avons peaufiné nos objectifs ESG en conséquence, tout en respectant les meilleures pratiques à l'échelle mondiale. Les objectifs ESG énoncés dans le présent rapport sont ancrés dans notre nouveau plan stratégique, qui stipule que nous prendrons des mesures en vue d'atteindre la carboneutralité dans le futur. En fixant des cibles ambitieuses adaptées à l'ampleur que nous prendrons dans les prochaines années, nous sommes ravis d'avoir l'occasion d'illustrer ce que signifie « faire ce qui est juste ».

Chaque étape importante que nous franchissons est une source de fierté, et chaque pas en avant est le fruit des efforts collectifs que nous déployons pour contribuer à un monde meilleur.

**Pierre Turcotte**

Président du conseil d'administration



Message de  
Paul Raymond,  
président et chef  
de la direction



Notre entreprise croît  
autour d'un noyau  
humain, et les membres  
de notre équipe sont le  
moteur de notre réussite  
technologique.







Je suis heureux de présenter ce troisième rapport ESG, qui décrit les progrès réalisés par Alithya sur les sujets et objectifs ESG les plus importants pour nos parties prenantes. Pour nous assurer que ces dernières sont continuellement représentées, nous avons voulu créer, encore une fois, un rapport orienté vers l'avenir. Nous avons revu les entretiens que nous avons eus avec nos parties prenantes en 2021, pendant la préparation de notre premier rapport ESG. Nous avons aussi recueilli de nouveaux commentaires durant les rencontres qui ont façonné notre plan stratégique triennal entré en vigueur le 1er avril 2024. Par conséquent, nous sommes confiants que nos cinq principaux sujets ESG demeurent pertinents pour nos parties prenantes, et que notre troisième rapport ESG annuel témoigne de nos progrès.

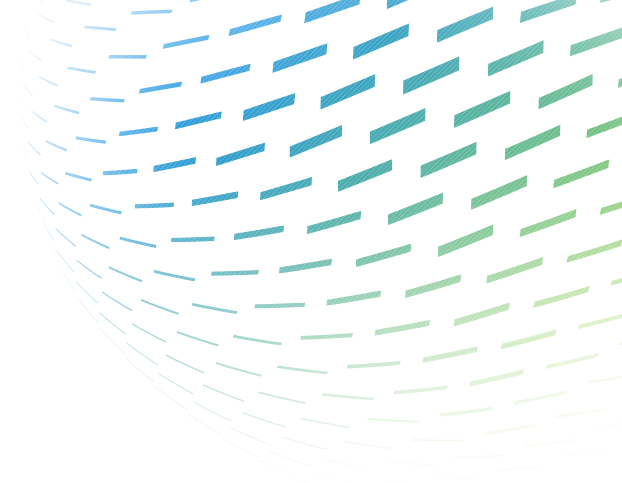
Depuis ses débuts, notre entreprise croît autour d'un noyau humain, et les membres de notre équipe sont le moteur de notre réussite technologique. Le facteur humain ne sera jamais remplacé, et la force tirée des liens communautaires est inégalable. C'est non seulement une philosophie, mais un engagement qui façonne notre culture organisationnelle, qu'il s'agisse de l'intelligence collective de nos communautés de pratiques, de nos groupes-ressources d'entreprise ou de nos campagnes philanthropiques.

Nous avons atteint un tournant en matière de progrès et de changement, et nous sommes prêts à faire croître notre entreprise et à élargir notre couverture géographique dans les années à venir. Un des objectifs énoncés dans notre plan stratégique est d'augmenter notre personnel établi à l'extérieur de l'Amérique du Nord d'ici la fin de l'exercice 2027, tout en tirant davantage profit de l'automatisation pour gagner en efficacité. L'atteinte de cet objectif implique de façon inhérente la croissance de notre culture organisationnelle au-delà de nos frontières actuelles. Nous réaffirmons donc avec plus de force que jamais notre engagement à faire ce qui est juste pour nos communautés prospères et grandissantes... et pour le bien de l'humanité.

**Paul Raymond**

Président et chef de la direction

# Supervision des enjeux ESG par le conseil d'administration et la direction



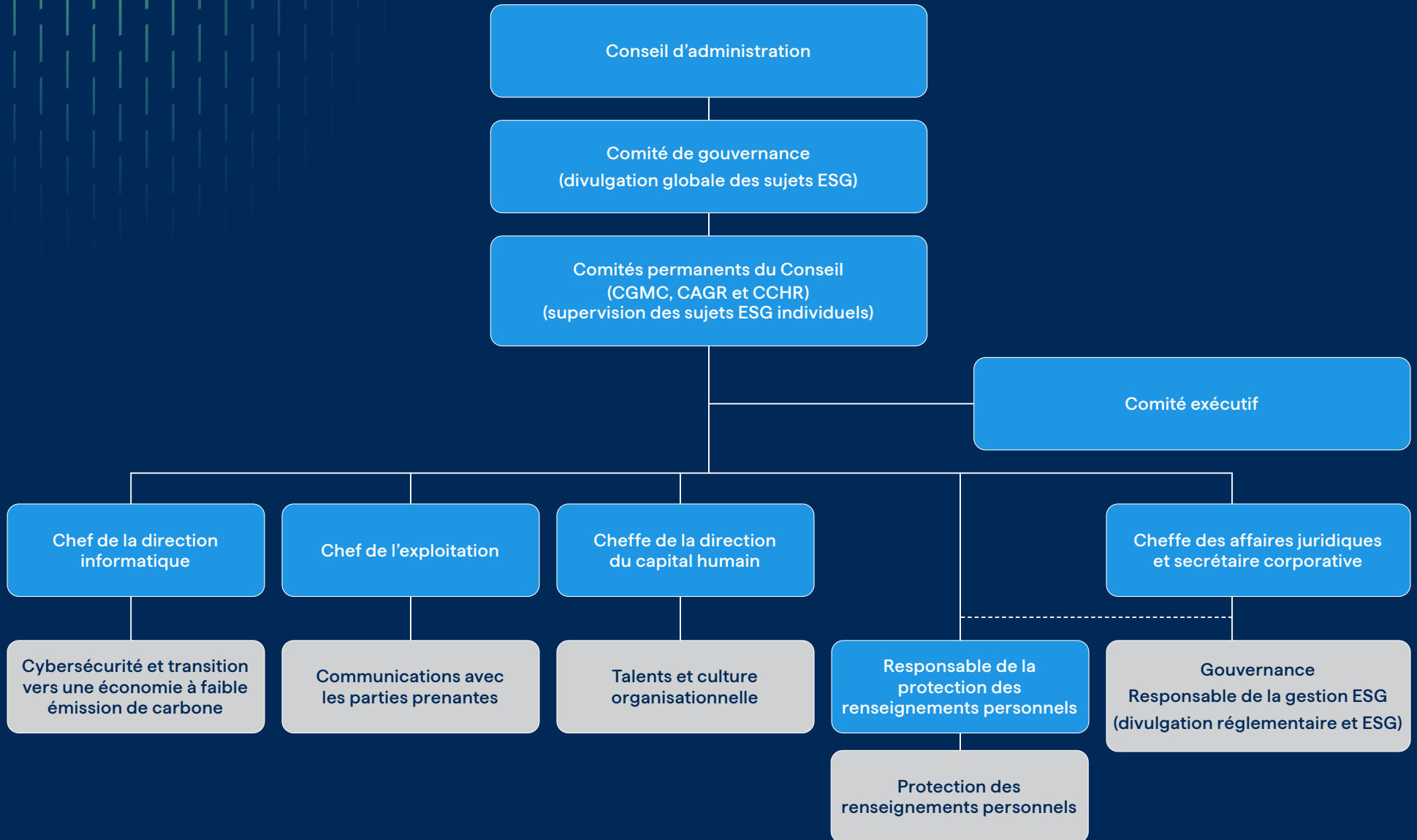
Soutenu par des politiques de gouvernance d'entreprise et des meilleures pratiques robustes, notre engagement à atteindre l'excellence en matière de pratiques ESG se poursuit. Cette initiative est menée par notre équipe de la haute direction et guidée avec diligence par le comité de gouvernance et de mise en candidature (CGMC), le comité d'audit et de gestion des risques (CAGR) et le comité du capital humain et de la rémunération (CCHR) d'Alithya.

Dans ses efforts de durabilité pour l'avenir, le CGMC rencontre chaque année les présidents du CAGR et du CCHR pour évaluer les progrès réalisés et faire des recommandations au conseil en ce qui concerne les priorités ESG stratégiques.

Le CGMC surveille continuellement les pratiques de communication de l'information et de gouvernance à l'égard des enjeux ESG d'Alithya pour s'assurer qu'elles cadrent avec ses objectifs et initiatives à mesure qu'ils évoluent. En étroite collaboration avec notre conseil, notre équipe de la haute direction et nos autres comités internes, le CGMC est chargé de déterminer les facteurs les plus importants et pertinents qui contribuent à l'engagement d'Alithya en matière de questions ESG auprès de ses parties prenantes.

L'équipe de la haute direction d'Alithya continue de diriger la mise en œuvre de nos initiatives ESG et de veiller à ce qu'elles s'inscrivent dans notre stratégie globale. L'équipe de la haute direction supervise nos priorités et assure l'interface avec les comités du conseil désignés. La responsable exécutive des sujets ESG d'Alithya, soit notre Cheffe des affaires juridiques et secrétaire corporative, s'assure que nos priorités et nos progrès sont communiqués de façon claire et transparente au conseil et aux différents comités ESG.

# Structure de gouvernance ESG d'Alithya





# Les cinq sujets ESG importants pour Alithya

Notre premier rapport ESG, publié en septembre 2022, combinait les résultats de l'évaluation de la pertinence menée par un conseiller ESG indépendant dans le but de définir cinq sujets ESG importants à aborder pour appuyer notre engagement à faire ce qui est juste.

Pendant que nous continuons de paver la voie vers l'avenir, ces cinq mêmes sujets demeurent les plus importants pour les activités, les résultats financiers et la valeur de l'entreprise. Ce troisième rapport ESG traite donc aussi de ces sujets d'importance, en plus de fournir de nouveaux renseignements sur les progrès que nous avons réalisés en peaufinant notre approche avec transparence et au moyen de mesures concrètes.

## Index des normes du SASB pour le secteur des logiciels et des services informatiques

Alors que nous continuons de viser l'excellence dans les domaines liés à chacun de nos principaux sujets, nous nous engageons à faire preuve de transparence dans la divulgation des données, conformément au critère du Sustainability Accounting Standards Board (SASB).

Le SASB est un organisme sans but lucratif qui sert de lien entre les entreprises et les investisseurs en ce qui a trait à la divulgation de renseignements pertinents au sujet de la durabilité dans tous les secteurs d'activités.

Les normes SASB nous aident à déterminer les facteurs ESG les plus pertinents pour nos résultats financiers et la durabilité conformément aux indicateurs compilés par le SASB dans sa grille sur l'importance relative (Materiality Map) pour le secteur de la technologie et des communications – logiciels et services informatiques.

## Les 5 sujets importants du cadre ESG d'Alithya

En adhérant étroitement aux normes SASB mentionnées précédemment et à des consultations périodiques avec des experts externes, notre engagement continu à agir avec intégrité a mené à l'acquisition de connaissances, à des progrès et à des effets positifs pour notre organisation et nos parties prenantes.



1

Les talents



2

La culture organisationnelle



3

La cybersécurité et la protection des renseignements personnels



4

La gouvernance



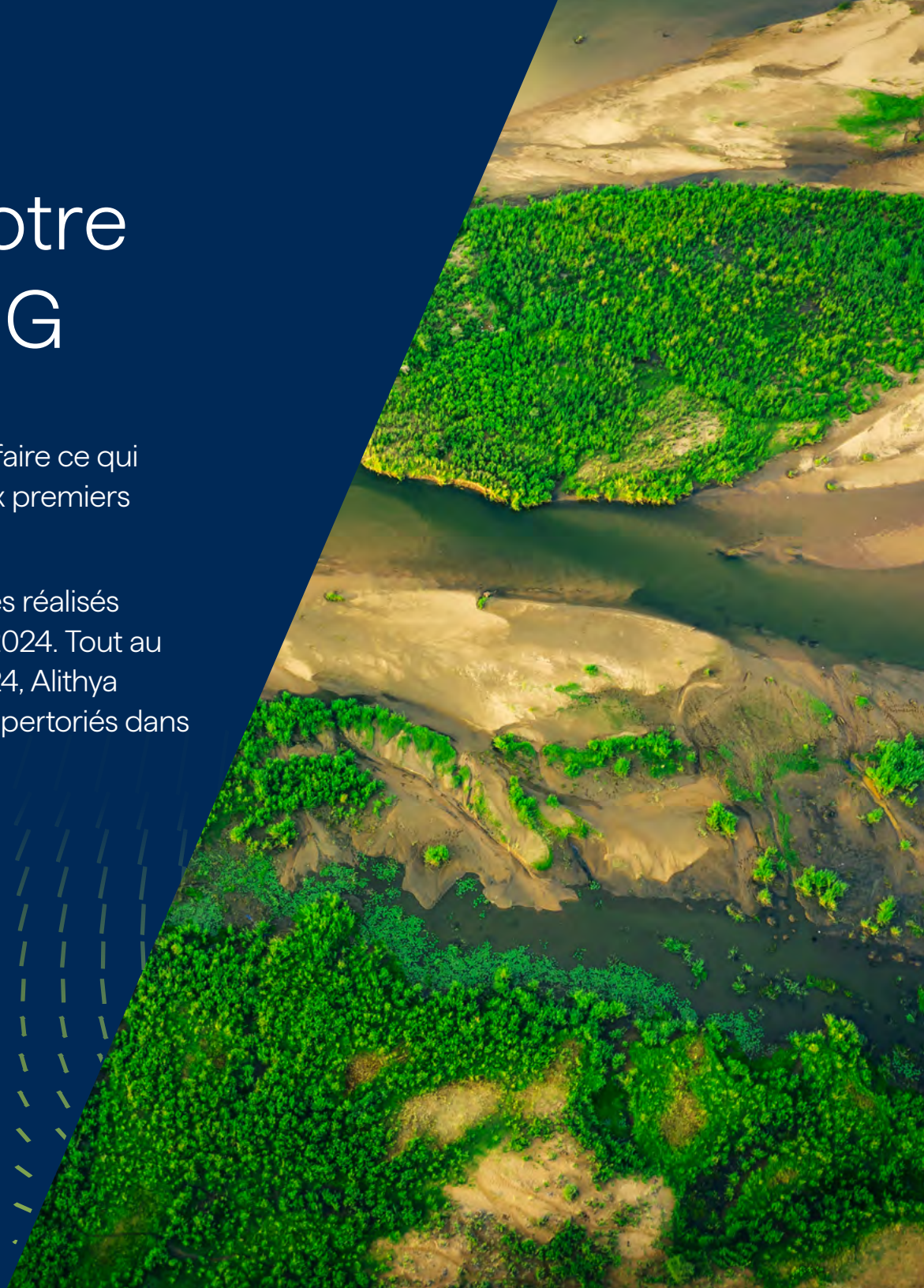
5

La transition vers une économie à faible émission de carbone

# Nos objectifs et notre feuille de route ESG

Comme l'indique ce rapport, notre engagement à faire ce qui est juste englobe les objectifs établis dans nos deux premiers rapports ESG.

Les pages qui suivent décrivent en détail les progrès réalisés relativement à ces objectifs au cours de l'exercice 2024. Tout au long de l'exercice 2025, qui a débuté le 1er avril 2024, Alithya continuera de travailler sur l'atteinte des objectifs répertoriés dans les pages suivantes.



Objectif	Progrès
<p>Étendre les groupes-ressources d'entreprise (GRE) à l'échelle mondiale en poursuivant la formalisation de ces groupes, en nommant des responsables et en investissant du temps et des ressources pour les aider à proposer des formations et des occasions de réseautage à toutes les équipes.</p>	<p>Nous avons réaligné les objectifs de nos GRE pour assurer la représentation mondiale de ces groupes, en faisant la promotion d'une culture d'engagement et d'inclusion. Nous avons aussi renforcé les bases de nos GRE locaux et avons accru leur impact à l'échelle de l'organisation en établissant des objectifs et un parcours clair pour chacun d'eux.</p>
<p>En ce qui concerne les femmes : (i) augmenter leur représentation à tous les échelons et dans toutes les unités d'affaire à l'échelle mondiale; et (ii) adopter des processus et outils de gestion des talents qui favorisent leur avancement systématique à tous les échelons.</p>	<p>Sur le plan de l'embauche, nous sommes en train de mettre au point une stratégie d'attraction des talents pour cibler et embaucher des femmes et des membres de groupes sous-représentés issus de différents bassins de candidats pour tous les types de postes, y compris des postes de direction. Dans le but d'appuyer nos efforts, nos équipes responsables de la formation et du perfectionnement ont aussi été chargées de créer des programmes conçus pour promouvoir une plus grande diversité au sein de nos équipes de direction. Au cours de la dernière année, nous avons lancé le programme de formation Diriger à Alithya en tant que gestionnaire de personnel, et 41 % des personnes qui y ont pris part étaient des femmes. Par ailleurs, nous élaborons actuellement des outils d'analyse avancés pour pouvoir établir notre point de comparaison et mesurer nos progrès avec plus de précision.</p>
<p>Rendre les différentes formations et occasions d'apprentissage accessibles grâce à des programmes et outils formels et informels fournis à l'ensemble de nos employés partout dans le monde et à tous les échelons. Saisir et documenter les indicateurs de rendement clés pour notre offre interne de formation et de perfectionnement dans toutes les régions géographiques d'Alithya.</p>	<p>Nous avons mis en place des programmes de formation et de perfectionnement internes et avons continué d'offrir et d'améliorer différents programmes pour répondre aux besoins de perfectionnement de tous les employés, y compris ceux à haut potentiel. En plus de nos programmes et académies, nous avons conclu un contrat de licence avec Udemy Business, une importante plateforme de formation et de développement des compétences, en vue d'offrir un accès mondial à des milliers de cours en ligne à tous nos employés permanents. Nous avons aussi continué d'améliorer l'accès aux occasions de formation externes par l'entremise de conférences, de programmes éducatifs et de certifications variés.</p>
<p>Investir dans des initiatives de bien-être dans toutes les régions géographiques d'Alithya est une priorité absolue.</p>	<p>Après avoir mené avec succès un projet pilote aux États-Unis en 2023, Alithya a mis en place une politique de vacances illimitées pour tous les employés permanents en Amérique du Nord le 1er avril 2024. Cette politique, qui permet aux employés de prendre le nombre de jours de vacances de leur choix chaque année, vise à favoriser un meilleur équilibre entre le travail et la vie personnelle. Cette souplesse accrue permet aussi aux employés de célébrer des fêtes qui sont importantes pour eux, mais qui ne font peut-être pas partie du calendrier de jours fériés officiel d'Alithya.</p>



## Objectif

## Progrès

Promouvoir le programme de bénévolat interne d'Alithya pour favoriser la participation des employés à des activités caritatives dans la collectivité; suivre et divulguer le nombre d'heures consacrées au bénévolat au cours d'un exercice financier donné.

Pendant l'exercice 2024, grâce aux 1 071 heures de bénévolat effectuées collectivement par nos employés, nous avons réaffirmé notre engagement à avoir une incidence positive dans la collectivité. Au-delà des heures de bénévolat effectuées par nos employés, cette contribution témoigne de la compassion et de la générosité qui caractérisent les équipes d'Alithya. Nous continuerons d'encourager nos employés à participer au programme de bénévolat au cours des années à venir.

Mettre au point une feuille de route pour gérer efficacement tous les aspects de la stratégie de dons de bienfaisance d'Alithya dans le cadre d'une politique ESG plus large afin de tirer le meilleur parti des fonds alloués par l'entreprise aux causes caritatives soutenues par Alithya et ses employés.

Alithya a mis en place une politique complète et des procédures connexes pour l'approbation des propositions d'employés concernant les dons et les commandites de l'entreprise. Nous avons aussi établi quatre axes principaux pour guider les employés : les dons provenant exclusivement des gains annuels d'Alithya, les fonds recueillis chaque année durant notre campagne mondiale de collecte de fonds de fin d'exercice, les actions caritatives régionales proposées par des groupes d'employés, et le soutien de causes chères à nos précieux clients.

Surveiller l'engagement des employés et leurs commentaires fournis dans les sondages pour guider nos investissements dans des initiatives visant à encourager les employés à rester dans l'entreprise, à adhérer à sa vision et à jouer un rôle d'ambassadeur.

La note d'Alithya en tant qu'employeur (Employer Net Promoter Score ou eNPS) a augmenté d'un point au cours de l'exercice précédent, ce qui indique une amélioration de la satisfaction et de loyauté des employés envers l'organisation. Cette amélioration témoigne de la volonté accrue de nos employés d'agir à titre d'ambassadeurs de la marque Alithya et démontre un sens accru de fierté à l'égard des activités et des valeurs de l'entreprise. Nos résultats restent élevés pour ce qui est de l'éthique et de la responsabilité (7,8) et du rôle d'ambassadeur (7,9).

Intégrer la diversité, les pratiques formelles, le suivi des indicateurs de rendement clés et l'intersectionnalité dans la culture dynamique d'Alithya.

Tout en tenant compte des considérations liées à la confidentialité et à la nature sensible des renseignements personnels, Alithya met actuellement au point un questionnaire d'auto-identification qui lui permettra de dresser un portrait clair de la situation en matière de diversité.

## Objectif

## Progrès

Mettre en place des mesures visant à obtenir des certifications internationales et respecter les normes de cybersécurité internationales.

Nous continuons d'améliorer nos contrôles, de surveiller nos réseaux et notre infrastructure, et de faire un suivi des incidents de sécurité au moyen de notre système de gestion de la sécurité de l'information, un cadre de gestion de la sécurité basé sur la norme ISO 27001 qui a été conçu pour gérer la sécurité, la confidentialité, l'intégrité et la disponibilité des renseignements, ainsi que pour assurer la conformité aux lois.

La responsable de la protection des renseignements personnels continuera de superviser les affaires liées à la protection des renseignements personnels à l'échelle de l'entreprise, notamment au moyen d'efforts de sensibilisation, de programmes de formation et de vérifications internes.

En réponse aux préoccupations croissantes et à une réglementation qui ne cesse d'évoluer, la responsable de la protection des renseignements personnels a ajouté un module sur la confidentialité des données au programme annuel de sensibilisation et de formation d'Alithya sur la sécurité destiné à tous les employés.

Superviser l'amélioration continue du programme de protection des renseignements personnels de l'entreprise.

La responsable de la protection des renseignements personnels d'Alithya fait un suivi régulier des modifications apportées aux lois en matière de protection des renseignements personnels. Notre responsable de la sécurité des systèmes d'information, notre service des affaires juridiques et nos intendants des données collaborent étroitement en vue d'instaurer au besoin des politiques, des processus et des normes accrues supplémentaires pour assurer notre conformité.

Travailler à l'amélioration continue de nos programmes de formation en cybersécurité, notamment en y incluant du contenu adapté aux domaines de spécialisation de nos publics internes.

À titre de conseillers de confiance pour nos clients, nous continuons de prendre des mesures pour répondre à leurs préoccupations, comme l'ajout d'une nouvelle formation pour nos développeurs de logiciels.

Continuer de bonifier l'assurance de la sécurité des tiers et son intégration dans les processus existants d'Alithya.

Nous avons maintenant officialisé notre processus externe d'assurance de la sécurité et nous continuons de travailler sur son intégration dans les processus internes.

## Objectif

## Progrès

Pour accroître la précision de ses prochains résultats, Alithya a l'intention d'évaluer les recommandations de tiers ayant identifié des pistes pour réduire l'incertitude et améliorer sa méthodologie.

Dans le but d'améliorer notre méthodologie, nous avons mis en place plusieurs mesures visant à augmenter la précision de nos résultats pour l'exercice 2024 et les exercices subséquents. Par exemple, nous comptons mener chaque année un sondage sur la mobilité des employés et envoyer un questionnaire nous permettant d'obtenir des données détaillées sur les déplacements en avion et en voiture des employés de même que sur les comptes de frais connexes. Nous prévoyons aussi recueillir des renseignements supplémentaires sur la consommation d'électricité d'Alithya pour la majorité des bâtiments où elle exerce ses activités.

Alithya entamera aussi le processus d'obtention de l'attestation Carboresponsable®. Pour obtenir cette certification:

- Alithya continuera d'améliorer son inventaire des émissions de GES de tiers en fonction des exigences de la norme ISO 14064-1, y compris pour les émissions directes et indirectes liées à l'énergie.
- Alithya mettra en place un comité environnemental afin de proposer et de mettre en œuvre des mesures concrètes qui témoignent de son engagement à réduire ses émissions de GES.

Nous sommes fiers d'annoncer que nous avons obtenu la certification Carboresponsable®. Nous avons obtenu cette certification à la suite d'un inventaire de nos émissions de GES conformément à la norme ISO 14064-1, et en montrant notre engagement à réduire nos émissions de GES au moyen de diverses initiatives, comme un sondage annuel sur la mobilité des employés, la collecte de renseignements détaillés sur les déplacements et le suivi de la consommation d'électricité pour tous les bâtiments. De plus, nous avons créé un comité environnemental afin de proposer et de mettre en œuvre des mesures concrètes. Subséquemment, en collaboration avec son comité environnemental, l'entreprise a mis en œuvre des initiatives concrètes visant à réduire son empreinte environnementale. La majorité des activités d'Alithya ont lieu dans des bâtiments durables certifiés LEED ou BOMA, établis stratégiquement à des endroits où il y a un accès central et facile aux transports en commun. Par ailleurs, 57 % de nos bureaux sont situés au Québec et en Ontario, où respectivement 99,6 % et 92 % de la production de l'énergie se fait à partir d'énergies renouvelables<sup>3</sup> selon la Régie de l'énergie du Canada. Nous surveillons aussi les gains d'efficacité de nos partenaires de services infonuagiques. En outre, nous continuons d'améliorer notre inventaire des émissions de GES selon la norme ISO 14064-1, notamment en ce qui a trait aux émissions directes et indirectes liées à l'énergie.

Après avoir atteint les exigences pour la reconnaissance de base (niveau 1), Alithya prendra des mesures pour obtenir la reconnaissance de neutralité (zéro émission nette – niveau 2). Nous pourrions ainsi envisager de compenser nos émissions de GES directes et indirectes liées à l'énergie (de catégories 1 et 2) en achetant des réductions qui répondent à l'une ou l'autre des exigences suivantes:

- Crédits dans le cadre d'un de ces programmes reconnus – Verified Carbon Standards (VCS), Climate Action Reserve (CAR) ou The Gold Standard;
- Réductions d'émissions de GES provenant d'un des projets conformes à la norme ISO 14064-2 qui possède la certification d'organisme accrédité par le Conseil canadien des normes.

Dans son plan stratégique triennal publié le 1er avril 2024, Alithya confirme son engagement à l'égard de la durabilité en se fixant comme objectif de prendre des mesures proactives pour obtenir la reconnaissance de neutralité Carboresponsable® (niveau 2) dans le futur. Cette initiative montre notre volonté à assumer nos responsabilités environnementales et cadre avec notre vision à long terme pour un avenir durable.

## Objectif

Alithya continuera de surveiller l'évolution du cadre légal et réglementaire, les meilleures pratiques et la rétroaction des parties prenantes, et elle examinera et mettra à jour son cadre de gouvernance et ses politiques au besoin pour s'assurer qu'ils demeurent conformes aux réalités de l'industrie, aux normes changeantes et aux tendances émergentes.

## Progrès

Alithya maintient son engagement à rester à l'affût des changements légaux et réglementaires, des meilleures pratiques du secteur et de l'avis des parties prenantes. Nous révisons régulièrement notre cadre et nos politiques de gouvernance et les modifions au besoin en fonction de l'évolution des normes du secteur, des tendances émergentes et des réalités actuelles.





# Les cinq sujets importants du cadre ESG d'Alithya





# Les talents

## Les grandes lignes

Alithya s'engage à promouvoir l'excellence à tous les niveaux de l'organisation. Attirer, former, récompenser et retenir les professionnels les plus qualifiés est pour nous une priorité constante. Les gens sont au cœur de nos démarches, et nous voulons être reconnus comme un employeur de premier choix. C'est pourquoi notre culture centrée sur la collaboration valorise le bien-être des employés, les horaires de travail flexibles et l'épanouissement professionnel.

## Une approche axée sur l'humain qui valorise le perfectionnement du personnel en vue d'une réussite à long terme

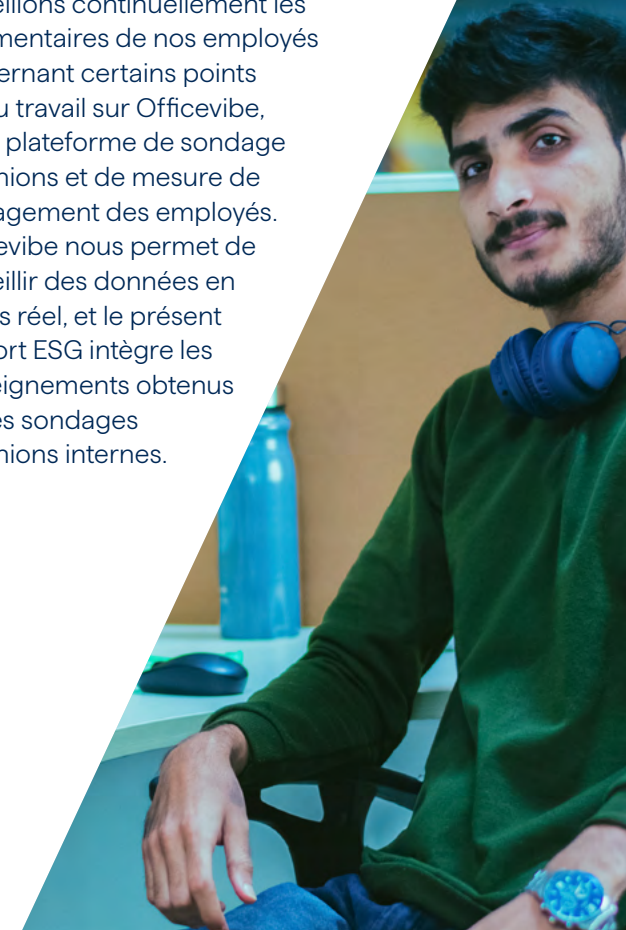
Notre offre élaborée de ressources et de programmes pour le bien-être et le perfectionnement professionnel de nos employés continue de favoriser une forte culture de confiance et de collaboration. L'intelligence collective de notre personnel stimule l'innovation et est à l'origine des propositions de valeur que nous présentons à nos clients.

## Bien-être des employés

Le 1er avril 2024, nous avons mis en place la politique de vacances illimitées d'Alithya, qui permet à tous nos employés permanents d'Amérique du Nord de prendre un nombre illimité de jours de vacances. L'objectif de cette politique est d'offrir une solution de travail flexible qui répond aux besoins des employés. Nous améliorons ainsi la proposition de valeur qui leur est destinée et nous nous positionnons comme un employeur de choix pour les talents les plus prometteurs. De plus, cette politique permet à Alithya de respecter la diversité en offrant aux employés la possibilité d'observer certaines fêtes religieuses et culturelles qui ne font pas partie des jours fériés prévus par la loi.

Nous continuons également à optimiser les services et les outils mis à la disposition des employés par l'intermédiaire de nos portails de bien-être. Des portails distincts ont été créés pour les employés canadiens et les employés américains afin que ces derniers puissent accéder sans frais à une gamme de services axés sur le bien-être par l'intermédiaire d'un guichet unique où les renseignements personnels sur la santé sont conservés de façon sécuritaire.

Pour rester à l'affût des besoins de notre main-d'œuvre croissante, nous recueillons continuellement les commentaires de nos employés concernant certains points liés au travail sur Officevibe, notre plateforme de sondage d'opinions et de mesure de l'engagement des employés. Officevibe nous permet de recueillir des données en temps réel, et le présent rapport ESG intègre les renseignements obtenus par les sondages d'opinions internes.





## Prévention du harcèlement au travail

Alithya interdit formellement toute forme de harcèlement dans le lieu de travail ou lors d'activités liées au travail, que ce soit entre employés ou à l'endroit de clients, de fournisseurs ou d'autres intervenants externes. Notre politique sur la prévention du harcèlement au travail est appliquée à l'échelle mondiale et rattachée à un programme officiel permettant aux employés de signaler une situation de harcèlement directement à un membre de l'équipe du capital humain ou de façon anonyme par l'intermédiaire de la ligne de dénonciation d'Alithya. Alithya s'engage à traiter rapidement toutes les plaintes de harcèlement présentées.

## Formation et perfectionnement

Pour Alithya, le perfectionnement continu des compétences avancées est une priorité, et nous mettons régulièrement à jour nos programmes de formation et de perfectionnement pour qu'ils répondent à la réalité actuelle, particulièrement en ce qui a trait aux compétences techniques et au leadership. En plus d'offrir des options de formation en ligne, Alithya soutient ses employés afin qu'ils puissent participer à des programmes externes qui ne sont pas accessibles sur les plateformes existantes de l'entreprise.

### L'Académie de leadership Alithya

Destinée à la formation et au perfectionnement des dirigeants de l'entreprise, l'Académie de leadership Alithya a été lancée en mai 2018 en collaboration avec la faculté de gestion de

l'Université McGill. La formation de l'Académie, offerte en français et en anglais, comprend les deux programmes suivants : Les fondements de leadership et Leadership avancé. Ces programmes visent le perfectionnement des membres de la direction et des cadres supérieurs et comprennent différents modules, chacun portant sur des thèmes précis jugés très pertinents pour les résultats d'Alithya. Leur objectif est de doter les dirigeants des compétences nécessaires pour diriger et soutenir efficacement leurs équipes.

Plus de 300 personnes se sont inscrites à l'Académie de leadership Alithya, et plus de 190 personnes participent activement à des séances de formation. À ce jour, le taux de satisfaction des participants est de 93 %. En mai 2023, l'Académie de leadership Alithya a reçu le prestigieux prix Mercuriades pour la catégorie Formation et développement de la main-d'œuvre. Les Mercuriades est l'un des concours d'affaires les plus prestigieux du Québec. Il célèbre l'innovation, l'ambition, l'entrepreneuriat et la performance des entreprises basées au Québec.

### Diriger chez Alithya en tant que gestionnaire de personnel

Toujours dans l'optique de bâtir une organisation résiliente et avant-gardiste, Alithya a également lancé au cours de l'exercice 2024 le programme Diriger chez Alithya en tant que gestionnaire de personnel. Ce programme consiste en de brefs modules d'apprentissage de 10 mois qui vise à transmettre aux gestionnaires les compétences, les connaissances et les renseignements dont ils ont

besoin pour diriger leurs équipes de façon efficace. En proposant ce programme, Alithya avait pour objectif de garantir un environnement de travail positif pour tous les employés, de promouvoir une collaboration solide au sein de l'entreprise et de favoriser un rendement porteur de réussite et de productivité pour l'ensemble de l'organisation.

### Licence d'utilisation globale pour une plateforme de formation externe

Dans le cadre des efforts déployés pour favoriser le développement des technologies utilisées par les employés et l'offre de formations en leadership, Alithya s'est munie d'une licence d'utilisation globale pour la plateforme de formation Udemy Business, à laquelle tous les employés à temps plein ont pu accéder au cours de l'exercice 2024. La licence globale donne accès à de nombreux modules de formation en ligne couvrant des sujets variés. Les employés peuvent ainsi continuellement peaufiner ou acquérir les compétences de leur choix.

### Académies connexes

Les autres académies d'Alithya sont destinées aux nouvelles recrues en services-conseils. Elles proposent des programmes d'intégration spécialisés pour propulser leur carrière et leur permettre de parfaire leurs compétences notamment en matière de réalisation de projets agiles, de développement de produits et de relations avec les clients.

## Comités pour la diversité

La diversité demeure un aspect fondamental de la proposition de valeur d'Alithya à ses employés. Elle influe sur nos stratégies d'attraction, de développement, de reconnaissance et de rétention des talents. Notre engagement à cet égard s'applique aussi à nos groupes-ressources d'entreprise, qui ont été créés pour répondre à certains enjeux actuels parmi les plus importants.

### Comité Rayonner au féminin avec Alithya

Cette nouvelle mouture du comité Leadership au féminin a pour mission de soutenir les femmes par la sensibilisation et la mobilisation de ressources en vue de bâtir un environnement propice à leur réussite. En soutenant les femmes dans leurs projets de perfectionnement professionnel, Alithya souhaite promouvoir la diversité dans les processus décisionnels à tous les niveaux de l'entreprise.



En mars 2024, Alithya Canada a obtenu la Certification Parité de niveau Bronze de l'organisme Gouvernance au Féminin pour la troisième année consécutive. Cette reconnaissance atteste les réalisations d'Alithya en matière de stratégies, d'actions et de résultats produits.

### Comité LGBTQ+

Ce groupe-ressource d'entreprise a travaillé assidûment à la création d'un environnement sûr et inclusif pour les membres, les alliés et les défenseurs de la communauté LGBTQ+ en collaborant avec l'équipe du capital humain et des dirigeants d'entreprise afin d'élaborer des stratégies et d'organiser des événements. Les séances de formation sur la compréhension des réalités de la communauté LGBTQ+ ont été bien reçues et ont permis de clarifier certains concepts comme les biais cognitifs, les pratiques inclusives et les moteurs du changement. Les efforts de sensibilisation ont porté fruit, et le taux de participation augmente.





Progressive  
Aboriginal  
RELATIONS



Canadian Council for  
Aboriginal Business 

### Comité Relations avec les autochtones

Depuis 2019, Alithya est fièrement membre du Conseil canadien pour l'entreprise autochtone (CCEA), une organisation dévouée à la création de partenariats entre les communautés autochtones, les communautés non autochtones et les entreprises. L'adhésion

et les responsabilités qui en découlent relèvent de notre comité interne responsable des relations avec les autochtones, ainsi que d'un groupe de travail pour les relations progressistes avec les autochtones qui se consacre à faire progresser le statut d'Alithya dans le cadre du programme d'accréditation de partenariat en relations autochtones du CCEA.

En 2022, Alithya a élargi son réseau de fournisseurs et y a inclus une première entreprise autochtone, eSupply Canada. Cette étape importante souligne notre dévouement inébranlable à l'égard de l'équité, de la diversité et de l'inclusion. Notre partenariat avec eSupply Canada représente un moment charnière dans le cheminement d'Alithya vers l'obtention de l'accréditation de partenariat en relations autochtones.

Après avoir présenté un dossier mis à jour dans le cadre du programme d'accréditation de partenariat en relations autochtones (PAIR) en janvier 2024, Alithya a obtenu une rétroaction positive et a obtenu une approbation afin de passer à l'étape 3 du processus d'examen. Il s'agit de la dernière étape du processus précédant la présentation d'une demande pour l'obtention de la certification PAIR bronze, demande qu'Alithya prévoit faire en avril 2025.



## Résultats

### Formation :

Hormis les heures de formation investies dans UdeMY Business, nos employés ont effectué en moyenne **91 heures de formation par personne**, soit plus du double des heures compilées l'an passé (45 heures).

60% de nos employés ont utilisé leur licence UdeMY Business, pour une moyenne de 15 heures de formation par utilisateur.

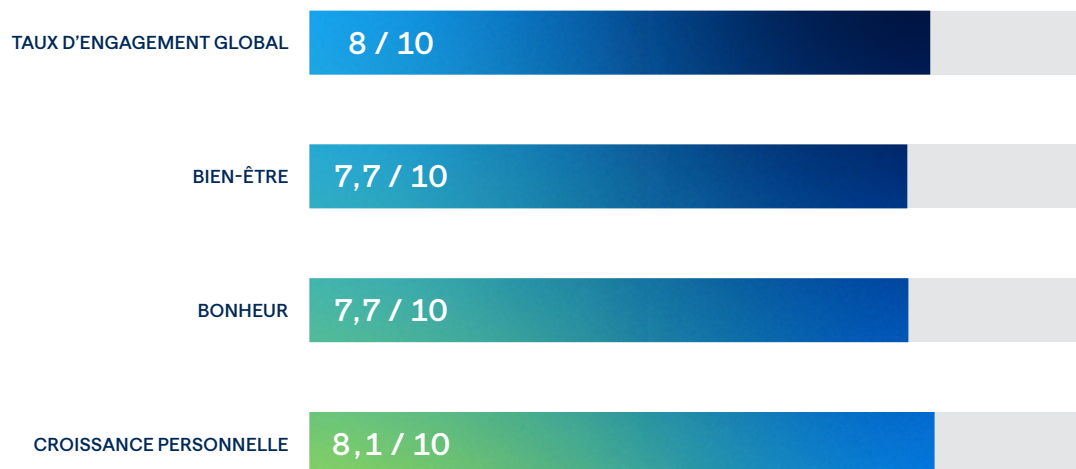
### Représentation des genres :

**32,1 %**  
des employés sont des femmes

**3 membres**  
du conseil d'administration sur 9 sont des femmes

**33,2 %**  
des gestionnaires sont des femmes

### Taux d'engagement selon les résultats Officevibe



## Gouvernance

### Rôles de l'équipe de gestion du capital humain

La cheffe de la direction du capital humain d'Alithya, en collaboration avec les leaders de divers services, a la responsabilité de superviser le perfectionnement professionnel, la planification de la relève, la rémunération, les avantages et d'autres initiatives qui touchent le milieu de travail. Ces programmes visent à favoriser le perfectionnement des compétences des employés et à créer un environnement prospère où l'équité, l'inclusion et la diversité sont essentielles à chaque aspect de notre culture organisationnelle.

### Groupes-ressources d'entreprise

Alithya défend la diversité et l'inclusion au travail par l'intermédiaire de ses groupes-ressources d'entreprise, qui sont dirigés par des employés et qui visent à favoriser une culture inclusive. Appuyés et soutenus par l'équipe de gestion d'Alithya, ces groupes relèvent de la Cheffe de la direction du capital humain et travaillent à promouvoir la diversité et l'inclusion au sein de l'organisation.

### Supervision relevant du conseil d'administration

Le comité du capital humain et de la rémunération s'occupe de la supervision des programmes de ressources humaines, notamment ceux qui ont trait à la planification de la relève, au développement professionnel et aux initiatives liées à la promotion de la diversité et de l'inclusion. Ce suivi garantit que les aspects cruciaux de notre stratégie organisationnelle concordent avec nos valeurs et nos objectifs fondamentaux.





# La culture organisationnelle

## Les grandes lignes

Le long parcours d'Alithya a été caractérisé par une croissance constante, tant organique que par le biais des fusions et acquisitions stratégiques conclues à l'échelle internationale. Ce cheminement continue de favoriser une main-d'œuvre diversifiée formée de professionnels ayant des expériences, des connaissances et des qualifications variées, appartenant à divers groupes d'âge et diverses cultures, et provenant de différents pays.

Depuis la publication de son premier rapport ESG, Alithya a continué d'étendre sa présence géographique. Elle prévoit, dans son plan stratégique triennal présenté le 1er avril 2024, une augmentation du nombre des talents les plus prometteurs provenant de l'extérieur de l'Amérique du Nord d'ici la fin de l'exercice 2027. En plus de renforcer les compétences techniques de l'entreprise, notre stratégie de croissance a enrichi notre bassin de talents par la diversité. Relever les défis changeants que présente le maintien d'une culture organisationnelle d'exception reste notre priorité, et nous y parvenons en proposant des outils novateurs, des avantages sociaux bonifiés et des occasions de perfectionnement personnel et professionnel intéressantes.

## Une approche issue de nos valeurs fondamentales

Notre culture organisationnelle est fondée sur nos valeurs fondamentales : la confiance, le respect, l'intégrité, la créativité, le bien-être et la passion. Ces valeurs sont enracinées dans les activités et les interactions quotidiennes qui ont cours dans l'entreprise, et elles sont promues à l'extérieur de nos murs par nos employés, qui les appliquent. Parties intégrantes de notre processus d'attraction des talents, elles garantissent que toute nouvelle personne au sein de l'équipe sera appelée à contribuer positivement à notre philosophie.

L'exercice 2024 a été une année d'harmonisation, durant laquelle nous avons travaillé à la vision unifiée d'Alithya. Notre équipe du capital humain a notamment dévoilé un programme d'harmonisation de la rémunération globale comprenant des programmes de rémunération variable pour nos employés. Cette approche incitative vise à mettre en valeur les principaux facteurs de réussite porteurs de croissance et de rendement durables, tout en promouvant l'équité et en répondant aux attentes des parties prenantes.





## Acquisitions

Un des piliers de chacun de nos plans stratégiques au fil des ans a été notre approche en matière d'acquisition, qui consiste à acquérir au bon prix et au bon moment des entreprises qui partagent nos objectifs fondamentaux. Favorisant la synergie, cette approche méthodique bonifie la gamme de services qu'offre Alithya aux clients des secteurs d'activité ciblés, ce qui, en retour, crée de la valeur pour nos investisseurs. Comme chaque acquisition représente une nouvelle source de capital humain, la transmission de notre culture organisationnelle est une considération essentielle.

Avec l'ajout de nouveaux bureaux à Austin et à Hyderabad et le déménagement du bureau de Toronto au centre de la ville au cours de l'exercice 2024, notre intelligence collective continue de croître et, afin que les nouveaux talents s'adaptent bien à notre culture globale unique, nous mettons en place de nouveaux outils et lançons de nouvelles initiatives. Ces efforts traduisent notre engagement à offrir un environnement de travail cohérent et inclusif qui reflète les valeurs fondamentales d'Alithya.



## Engagement des employés et flexibilité des horaires de travail

Les données recueillies par l'intermédiaire des sondages d'opinion nous permettent de faire le suivi des préférences et suggestions de nos employés et de les intégrer à notre culture organisationnelle. En tant qu'entreprise de technologie novatrice, Alithya a choisi d'adopter une politique de travail hybride progressiste qui permet aux gestionnaires de créer des horaires de travail flexibles pour leurs équipes et de trouver ainsi un juste équilibre entre la satisfaction des clients et le respect de notre philosophie organisationnelle. Cela dit, les services que nous offrons exigent parfois que nos employés soient présents sur place, chez les clients, et le respect de cette exigence est pour nous une priorité.

## Encourager les initiatives des employés

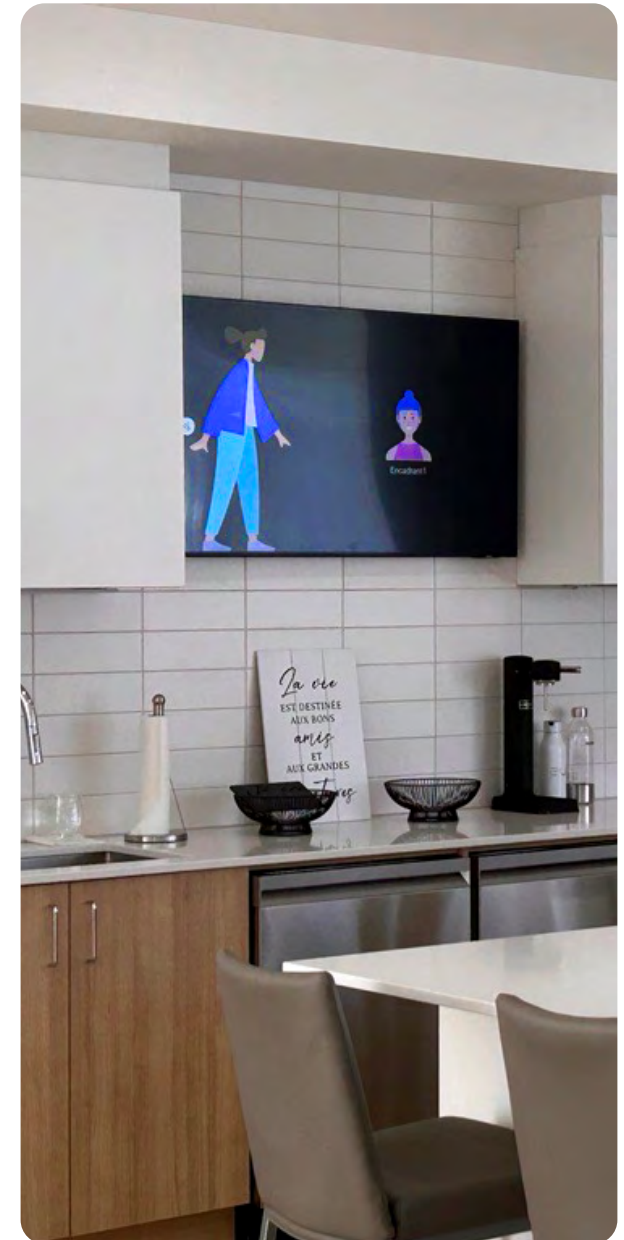
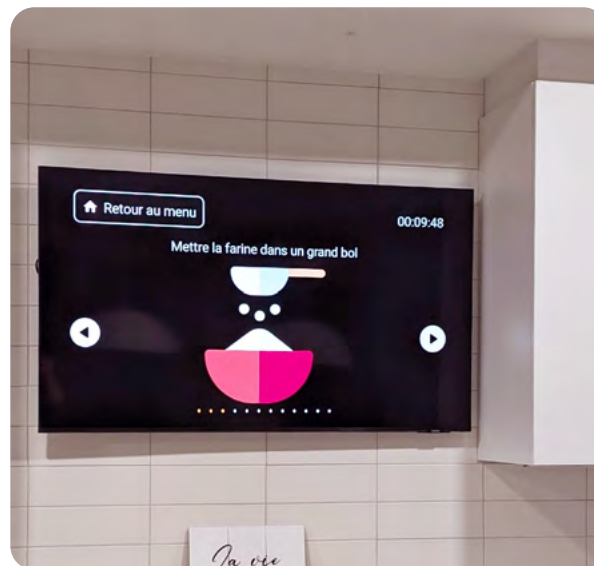
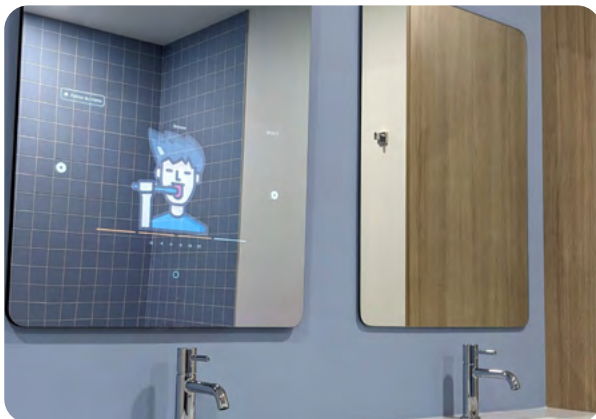
Notre culture organisationnelle favorise l'altruisme, et nous sommes déterminés à maximiser l'effet que produisent nos activités philanthropiques. Cet engagement est illustré par la mise en place récente d'une politique globale sur les dons et les commandites qui vise à renforcer l'effet de nos initiatives communautaires.

Ensemble, Alithya et des employés ont donné 376 000 \$ à diverses organisations dans les régions où nous sommes présents au cours de l'exercice 2024. En décembre 2023, notre collecte de fonds annuelle de fin d'année pour l'Amérique du Nord a permis de recueillir à elle seule 60 000 \$ en appui à Partenaires Santé, Centraide, Moisson Montréal, 24h Tremblant et Feeding America.

Alithya continue d'encourager l'engagement des employés dans les communautés où ils travaillent et habitent en leur offrant une journée de congé de bénévolat par année afin qu'ils puissent participer à des activités caritatives. Nous encourageons et appuyons aussi des initiatives régionales de collectes de fonds menées par des employés à l'échelle mondiale en parrainant des événements tels que les 48 Heures vélo de Rêves d'enfants Canada, les 24h Tremblant et la course Terry Fox. Nous appuyons également des équipes en France qui participent annuellement à la course Odyssée contre le cancer du sein. En mai 2023, un groupe d'employés de l'Ontario, au Canada, a participé pour la troisième fois à un projet de construction Habitat pour l'humanité sur le territoire de la Première Nation de Neyaashiinigmiing.

## Les Petits Rois

Au début de l'année 2024, des équipes d'Alithya ont fièrement créé deux miroirs connectés pour une nouvelle maison intelligente administrée par la Fondation Les Petits Rois, une organisation qui a pour mission de favoriser l'autonomie des jeunes adultes ayant une déficience intellectuelle ou un trouble du spectre de l'autisme. Travaillant en étroite collaboration avec des chercheurs universitaires et des cliniciens, Alithya a développé une application qui, une fois intégrée dans le cadre arrière des miroirs, permet la visualisation d'un programme personnalisé de gestion des tâches. Les jeunes résidents de la maison intelligente peuvent utiliser le programme, et les aidants disposent ainsi d'outils d'analyse supplémentaires. Cette innovation technique et sociale, la première en son genre, résulte de la combinaison du pouvoir de la technologie et des compétences extraordinaires des professionnels d'Alithya, qui œuvrent pour le plus grand bien de tous.



## Résultats

### Réussite de groupe :

Ensemble, Alithya et des employés ont donné 376 000 \$ à diverses organisations de la région au cours de l'exercice 2024.

- Alithya a donné des couvertures chaudes à des organismes sans but lucratif de la Ville de Québec pour aider les personnes vulnérables (don d'une valeur de 50 000 \$).
- Alithya a inscrit 20 équipes (120 cyclistes) à l'événement annuel 48 Heures vélo de Rêves d'enfants Canada et recueilli 117 000 \$.
- En décembre 2023, notre campagne de dons annuelle de fin d'année pour l'Amérique du Nord a permis de recueillir à elle seule 60 000 \$ en appui à Partenaires Santé, Centraide, Moisson Montréal, 24h Tremblant et Feeding America.
- Durant l'année, Alithya a versé 148 000 \$ en dons en appui à diverses organisations. Elle est fière d'avoir ainsi pu aider de façon tangible certaines communautés.

### Rétroaction des employés

(résultats des sondages Officevibe)

ADHÉSION À LA VISION ET À LA MISSION

7,7 / 10

PARTICIPATION EN TANT QU'AMBASSEUR DE L'ORGANISATION

7,9 / 10

RELATIONS AVEC LES GESTIONNAIRES

8,6 / 10

### Engagement communautaire

1 071

heures d'activités caritatives effectuées par les employés dans le cadre du programme de congés de bénévolat d'Alithya.

## Gouvernance

La culture solide d'Alithya est à l'image du leadership dont fait preuve l'entreprise. Elle est renforcée à l'échelle de l'organisation par une stratégie de rétention de la main-d'œuvre qui valorise l'engagement, l'accomplissement et la transparence.

Alithya veut être une entreprise axée sur les personnes, et les efforts déployés à cette fin commencent au sommet, avec une équipe de direction qui non seulement défend les valeurs fondamentales de l'organisation, mais s'efforce également de les promouvoir à travers l'entreprise. Nos employés, gestionnaires et membres de la direction travaillent de concert pour s'assurer qu'Alithya présente les caractéristiques essentielles requises pour attirer, retenir et intégrer les nouveaux talents dans un contexte de recrutement de plus en plus concurrentiel. Les résultats issus des efforts collectifs d'Alithya sont examinés et communiqués au conseil d'administration et à ses comités lors de chaque réunion trimestrielle.





# Cybersécurité et protection des renseignements personnels

## Pourquoi est-ce important ?

En tant que fournisseur de services, la confiance et l'intégrité sont essentielles au maintien de notre réputation. Notre engagement à faire figure de modèle en matière de cybersécurité et de protection des renseignements personnels commence dans nos bureaux, grâce à un modèle d'affaires ancré dans notre capacité à gérer efficacement nos propres systèmes et données conformément aux lois applicables. Nos processus internes rigoureux de cybersécurité et de protection des données nous aident également à protéger nos employés et nos clients.

## Notre approche

### Cybersécurité

Avec les nombreuses cybermenaces qui émergent sans cesse partout dans le monde, nous demeurons vigilants et tenons à jour de manière proactive nos systèmes et contrôles de sécurité afin de protéger nos employés, nos clients et notre

entreprise. Nous surveillons continuellement nos réseaux et notre infrastructure et effectuons un suivi des incidents de sécurité à l'aide de notre système de gestion de la sécurité de l'information, un cadre de gestion de la sécurité rigoureux basé sur la norme ISO 27001, qui a été conçue pour assurer la confidentialité, l'intégrité et la disponibilité des informations ainsi que leur conformité aux lois.

En reconnaissant que la certification ISO 27001 est un processus essentiel pour protéger l'information confidentielle, nous continuons de perfectionner notre modèle de gestion de la sécurité et de la confidentialité selon les normes ISO 27001 et 27701. À l'heure actuelle, deux de nos filiales en propriété exclusive ont obtenu la certification ISO 27001 en plus de respecter d'autres normes de conformité. Nous assurons le suivi des démarches d'obtention de certifications pour d'autres services d'Alithya et restons à l'affût des nouveaux risques. Nous continuons aussi de mettre en place de nouvelles mesures visant la conformité intégrale de l'entreprise aux normes internationales de sécurité et de protection des renseignements personnels.

Alithya a également adopté une politique relative à l'intelligence artificielle au début de l'exercice 2025 afin d'établir des paramètres pour exploiter l'intelligence artificielle (IA) tout en promouvant la créativité et le génie humain dans ses applications et en limitant les risques associés à l'utilisation de l'IA. Cette politique reflète notre engagement à utiliser l'IA de façon éthique et responsable et à exploiter son potentiel pour stimuler l'innovation et la croissance. En adoptant cette politique, Alithya se taille une place de chef de file en matière d'utilisation responsable de l'IA et s'assure que l'utilisation faite de cette technologie cadre avec les valeurs fondamentales et les attentes des parties prenantes.

## Protection des renseignements personnels

Par son programme de protection des renseignements personnels, Alithya s'engage à assurer la sécurité, la confidentialité et l'exactitude des renseignements personnels au sein de son écosystème de parties prenantes. Ces renseignements comprennent les données des clients, employés, partenaires et fournisseurs que nous recueillons, traitons et hébergeons, selon le cas. La responsable de la protection des renseignements personnels supervise la conformité d'Alithya à l'égard des lois qui protègent ces renseignements, notamment les lois et règlements américains et canadiens de même que le Règlement général sur la protection

des données (RGPD) de l'Union européenne. Elle met aussi en place des politiques, des normes et des procédures pour que les renseignements personnels puissent être consultés, recueillis, traités et hébergés de façon sécuritaire et conformément aux lois et aux règlements applicables. Nous passons aussi régulièrement en revue nos procédures, politiques et protocoles en matière de confidentialité pour pouvoir réagir rapidement aux enjeux qui évoluent et aux nouvelles exigences de conformité à la réglementation.

En réponse aux préoccupations croissantes et à une réglementation qui ne cesse d'évoluer, notre responsable de la protection des renseignements personnels a ajouté un module sur la protection

des renseignements personnels au programme de sensibilisation et de formation d'Alithya sur la sécurité destiné à tous les employés. La responsable de la protection des renseignements personnels d'Alithya fait régulièrement le suivi des ajouts et des modifications apportés à la législation qui touchent à l'un ou l'autre des aspects de la protection des renseignements personnels. Notre responsable de la sécurité des systèmes d'information, notre service des affaires juridiques et nos dépositaires de données collaborent étroitement en vue d'instaurer au besoin des politiques, des processus et des normes accrues supplémentaires pour assurer notre conformité.

## Gouvernance

La responsabilité de la cybersécurité et de la protection des renseignements personnels incombe au conseil d'administration d'Alithya, qui reçoit biennuellement des rapports de sécurité du responsable de la sécurité des systèmes d'information par l'intermédiaire du comité d'audit et de gestion des risques, et de la responsable de la protection des renseignements personnels d'Alithya par l'intermédiaire du comité de gouvernance et de mise en candidature.

Alithya dispose aussi d'un comité de gestion de la sécurité et de la protection des renseignements personnels. Ce comité se réunit chaque mois pour revoir les politiques et les procédures d'Alithya en matière de gestion de la protection des renseignements personnels et de la sécurité, et pour déterminer comment l'entreprise doit réagir aux risques opérationnels et légaux existants et émergents. Le comité de gestion de la sécurité et de la protection des renseignements personnels est formé des personnes suivantes : président et chef de la direction de l'entreprise, cheffe intérimaire de la direction financière, chef de l'exploitation, cheffe des affaires juridiques et secrétaire corporative, cheffe de la direction du capital humain, chef de la direction informatique, responsable de la protection des renseignements personnels et responsable de la sécurité des systèmes d'information.

Chaque jour, avec les conseils et le soutien du responsable de la sécurité des systèmes d'information, notre service des TI gère les cybermenaces, notamment en mettant en place des mesures de contrôle à l'échelle de l'entreprise et en faisant un suivi des contrôles de sécurité liés aux solutions infonuagiques. Nous avons maintenant officialisé notre processus externe d'assurance de la sécurité et nous continuons de travailler sur l'intégration de processus internes supplémentaires.



# Transition vers une économie à faible émission de carbone

## Pourquoi est-ce important?

La transition vers une économie à faible émission de carbone dépend de chaque maillon de la chaîne, et Alithya accepte sa responsabilité pour répondre aux attentes des parties prenantes et de la population générale. La gestion responsable englobe plus que les activités liées à nos produits et services. Nous devons également tenir compte des activités de nos clients et leur proposer des processus numériques qui contribuent à réduire leur propre empreinte carbone.

## Notre approche

Pour évaluer adéquatement notre empreinte carbone, nous continuons de faire appel aux services d'un tiers accrédité conformément à la norme ISO 14065 par le Conseil canadien des normes (numéro d'accréditation: 1009-7/2).

En tant que fournisseur de services du domaine de la transformation numérique, notre empreinte carbone est relativement faible. Nous tenons tout de même un inventaire de nos émissions de gaz à effet de serre (GES), qui est réalisé conformément à la norme ISO 14064-1:2018 et aux exigences du Protocole des GES.

Nous utilisons cet inventaire annuel pour déterminer les sources directes et indirectes de nos émissions de GES, mesurer notre performance environnementale au fil des ans, repérer des tendances, évaluer l'efficacité des stratégies de réduction et, finalement, fixer des objectifs réalistes de réduction des émissions vers la carboneutralité.

Nous continuerons également d'offrir des produits et des services pour aider nos clients à réduire les émissions de carbone liées à leurs activités. La solution Oracle Cloud EPM pour la production de rapports ESG et la gestion de la durabilité, par exemple, permet aux clients de planifier et de gérer leurs activités liées aux critères ESG au fil des ans.

## Attestation Carboresponsable®

Dans le rapport ESG 2023, nous mentionnons notre intention d'obtenir la reconnaissance de base Carboresponsable® d'Enviro-accès. Nous sommes fiers d'annoncer dans le présent rapport ESG 2024 que nous avons atteint notre objectif et prenons maintenant rang parmi les organisations qui ont su poser des actions concrètes pour réduire leur impact environnemental.

En nous accordant cette attestation, qui reconnaît les efforts des organisations qui gèrent de façon responsable leurs émissions de GES, Enviro-accès confirme qu'Alithya est consciente des problèmes liés aux changements climatiques et qu'elle adopte des approches proactives à cet égard.





## Données consignées dans l'inventaire

- / Émissions directes (combustion dans les immeubles et fuites de gaz réfrigérants provenant des systèmes de climatisation des bâtiments de l'entreprise);
- / Émissions indirectes liées à la consommation d'énergie (électricité importée par les bâtiments);
- / Émissions indirectes liées au transport (voyages des employés dans le cadre de leur travail, déplacements des employés entre leur domicile et leur lieu de travail, transport de matières premières et résiduelles et production des combustibles utilisés);
- / Émissions indirectes liées aux produits utilisés par l'organisation (production de matériel informatique, enfouissement des matières résiduelles, production des combustibles utilisés dans les bâtiments et hébergement de données dans le nuage).



## Corrections des données sur les émissions présentées dans le rapport ESG 2023

Comme nous l'avons mentionné dans nos rapports précédents, Alithya améliore continuellement ses façons de faire en fonction des pratiques ESG de l'industrie les plus récentes et les plus précises. L'amélioration des méthodes de calcul de nos émissions de GES nous a notamment permis de repérer certaines inexactitudes dans les résultats publiés dans le rapport de 2023.

- / Émissions liées au nombre d'ordinateurs achetés durant la période : les données révisées font état d'une quantité moins importante d'émissions indirectes attribuables aux produits utilisés par l'organisation.
- / Émissions liées aux déplacements des employés dans le cadre du travail : les données révisées font état d'une quantité plus importante d'émissions indirectes liées au transport.
- / Émissions liées aux fuites de gaz réfrigérant : ces émissions ont été recalculées à l'aide de la méthode améliorée utilisée pour le présent rapport. Les données révisées obtenues ne diffèrent pas de façon significative des données de 2023. 1,792 tonnes of CO<sub>2</sub>eq, while that number has now been adjusted to 1,268 tonnes of CO<sub>2</sub>eq using the same enhanced methodology that has been applied throughout this current fiscal 2024 report.

Mises ensemble, ces corrections ont une incidence importante sur la quantité globale de tonnes d'équivalent CO<sub>2</sub> (éq. CO<sub>2</sub>) précédemment déclarée. Dans le rapport de 2023, la quantité totale d'émissions déclarée était de 1 792 tonnes d'éq. CO<sub>2</sub>. Selon les résultats obtenus par la méthode de calcul améliorée utilisée tout au long de l'exercice 2024, ce nombre doit être rajusté à 1 268 tonnes d'éq. CO<sub>2</sub>.

### Quantité d'émissions pour l'exercice 2024

Pour la période du 1er avril 2023 au 31 mars 2024, la quantité totale des émissions de GES d'Alithya s'élève à 977 tonnes d'éq. CO<sub>2</sub>. Les données recueillies proviennent de sources d'information primaires (entretiens avec des employés internes et consultation de documents officiels) et de sources d'information secondaires (organismes reconnus).

La majorité des activités d'Alithya ont lieu dans des bâtiments durables (certifiés LEED/BOMA), et l'entreprise établit ses bureaux à des endroits où il y a un accès central et facile aux transports en commun. Les sources d'émissions qui ont produit le plus de GES au cours de l'exercice 2024 sont les émissions attribuables à la production de matériel informatique, au déplacement des employés et à l'élimination des déchets, qui totalisent respectivement 180, 177 et 173 tonnes d'éq. CO<sub>2</sub>.

## Comparaison des quantités d'émissions de 2023 et de 2024

Les émissions de GES calculées pour l'exercice 2024 ont été comparées aux émissions de l'exercice 2023. Les résultats et les écarts sont présentés par catégorie dans les graphiques circulaires de la section Résultats. La comparaison des inventaires de 2023 et de 2024 indique une réduction de 291 tonnes, soit de 23 %. Cette réduction est attribuable à l'amélioration des méthodes de collecte et d'analyse des données sur les GES ainsi qu'aux changements apportés au sein de l'entreprise, tels que la réduction du nombre d'employés.

La diminution de la quantité d'équipements informatiques achetés au cours de l'exercice 2024 est le facteur qui a le plus contribué à la réduction annuelle des émissions de GES. La diminution du nombre de déplacements domicile-travail des employés, de la production de carburants pour les voyages d'affaires et le transport ainsi que de la production de déchets envoyés dans des sites d'enfouissement ont aussi été un facteur de réduction important des émissions en partie attribuable à la diminution du nombre d'employés entre les deux périodes.

Il convient aussi de souligner qu'il y a eu une augmentation des émissions attribuables au stockage infonuagique de données d'une période à l'autre. Cette augmentation peut être expliquée par la précision accrue des données obtenues sur l'emplacement de ce stockage. Les émissions liées à la production et à la combustion de gaz naturel ainsi qu'à la consommation en électricité des bâtiments ont également augmenté en raison de l'ouverture de nouveaux bureaux.

## Gouvernance

L'équipe relevant du chef de la direction informatique est responsable de la collecte de renseignements concernant l'empreinte environnementale d'Alithya et de la transmission de ces renseignements à un organisme tiers en vue du calcul des émissions de GES totales de l'entreprise. Cet organisme tiers doit être un organisme de validation et de vérification accrédité conformément à la norme ISO 14065 par le Conseil canadien des normes.

Alithya a mis en place un comité environnemental responsable de proposer et de mettre en œuvre des mesures concrètes qui témoignent de l'engagement de l'entreprise à réduire ses émissions de GES.



## Résultats

### Répartition des émissions d'Alithya par source :

Les émissions de GES pour l'exercice 2024 totalisent

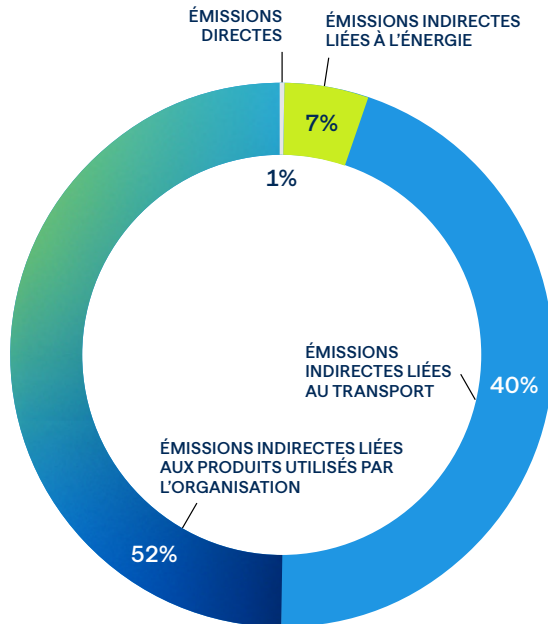
977

d'éq. CO2, soit une réduction de

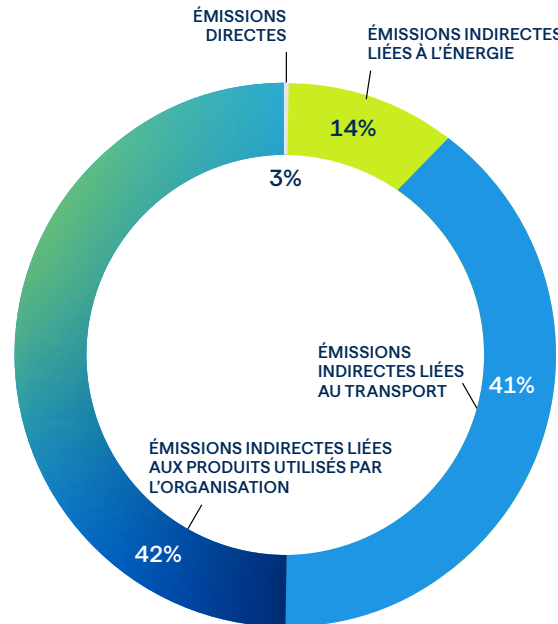
23%

sur 12 mois.

### Émissions de GES totales rajustées pour l'exercice 2023, présentées par source



### Émissions de GES totales pour l'exercice 2024, présentées par source







# Gouvernance

## Pourquoi est-ce important ?

En nous efforçant de nous positionner en tant que conseillers de confiance offrant des solutions numériques sur mesure à nos clients et, pour arriver à nous démarquer dans le marché hautement concurrentiel des services technologiques d'aujourd'hui, nous misons sur la confiance et la gouvernance. Nous assurer que toutes les parties prenantes – clients, employés et investisseurs – ont confiance en nos pratiques en matière de gouvernance est donc pour nous une priorité.

## Notre approche

### Lignes directrices en matière de gouvernance d'entreprise

Le comité de gouvernance et de mise en candidature, qui est responsable de recommander les candidats à un poste d'administrateur, considère le mérite sur la

base d'un équilibre entre les compétences, les antécédents, l'expérience, les connaissances et les caractéristiques personnelles. Il établit également des objectifs mesurables visant la diversité et recommande leur adoption au conseil d'administration.

Le CGMC avait établi comme objectif pour la fin de l'exercice 2024 qu'au moins 30 % des membres du conseil d'administration s'auto-identifient comme femmes et qu'au moins un des membres s'auto-identifie comme membre d'une minorité visible, autochtone ou personne handicapée. Cet objectif a été atteint. Au 31 mars 2024, trois des neuf membres du conseil d'administration s'auto-identifiaient comme femmes, ce qui représente 33 % du conseil, et un membre s'auto-identifiait comme membre d'une minorité visible.



## Code de conduite professionnelle

Compte tenu de l'importance de nos six valeurs fondamentales que sont la confiance, le respect, le bien-être, la passion, l'intégrité et la créativité, nous avons adopté un nouveau Code de conduite professionnelle entrant en vigueur le 1er mai 2023. Ce Code jette les bases d'une norme unique destinée à l'ensemble des administrateurs, des membres de la direction, des employés et des sous-traitants d'Alithya et de ses filiales. Il établit les comportements que ces derniers doivent adopter dans le cadre de leur rôle et indique les normes élevées à respecter en matière de pratiques commerciales et d'intégrité.

L'objectif de notre Code de conduite professionnelle est d'aider l'ensemble des employés d'Alithya à agir de manière responsable et intègre en tout temps au travail. En plus de définir les types de comportements auxquels nous nous attendons, notre Code de conduite professionnelle fournit des conseils pour gérer un éventail de situations que les employés peuvent rencontrer dans le cadre de leurs fonctions, à l'interne et à l'externe. Le CGMC revoit périodiquement, au moins annuellement, le Code de conduite professionnelle et certaines politiques connexes afin de veiller à ce que ces documents reflètent les réalités, les normes et les tendances de notre secteur d'activité, communiquent clairement la mission, les valeurs et les principes organisationnels d'Alithya et servent de référence aux employés dans le cadre des activités et des prises de décision quotidiennes. Toute exception ou

dérogation au Code de la part d'un membre de la direction ou de la haute direction ne peut être consentie que par le conseil d'administration sur recommandation du CGMC, et toute exception ou dérogation à une disposition du Code de conduite professionnelle de la part des employés ou des sous-traitants ne peut être consentie que par la cheffe des affaires juridiques et secrétaire corporative. Aucune dérogation au Code de conduite professionnelle de l'entreprise n'a été consentie à un membre de la direction ou de la haute direction au cours de l'exercice clos le 31 mars 2024. La haute direction fait périodiquement le point auprès du CGMC en ce qui a trait au respect du Code de conduite professionnelle au sein de l'entreprise, et le CGMC passe en revue le processus de suivi de la conformité qu'applique la haute direction. Le CGMC supervise également la divulgation de renseignements liés au Code de conduite professionnelle de l'entreprise.

## Code de conduite des fournisseurs

En novembre 2023, Alithya a adopté un nouveau Code de conduite des fournisseurs. Ce Code a pour objectif de veiller à ce que tous les aspects des activités d'Alithya soient menés conformément à des normes de conduite professionnelle élevées et à des pratiques éthiques rigoureuses qui favorisent la confiance, le respect, le bien-être et l'intégrité, qui sont des valeurs fondamentales aux yeux de l'entreprise. La politique s'applique à tous les fournisseurs de biens et services, à l'exception des sous-traitants d'Alithya, qui sont régis par notre Code de conduite professionnelle.

## Politique de dénonciation

Alithya dispose d'une politique de dénonciation qui encadre le signalement de conduites contraires à l'éthique ou de pratiques inappropriées, qu'elles soient réelles ou présumées, notamment la fraude ou l'abus de confiance en matière de comptabilité, d'audit ou d'autres présentations de l'information financière, les infractions aux lois qui pourraient entraîner des amendes ou des dommages et intérêts, ou qui pourraient nuire à la réputation d'Alithya, une conduite professionnelle contraire à l'éthique contrevenant au Code de conduite professionnelle ou à toute politique d'Alithya ou aux politiques et au code de conduite de nos clients, ou un danger pour la santé, la sécurité ou le bien-être de nos professionnels et du public. La politique de dénonciation indique également les étapes à suivre pour signaler de telles conduites ou pratiques au président du comité d'audit, qui administre la politique de dénonciation d'Alithya.

## Renseignements supplémentaires

Le Code de conduite professionnelle de l'entreprise et les principales politiques qui s'y rattachent sont accessibles sur notre site Web à l'adresse [alithya.com/fr/investisseurs/gouvernance](https://alithya.com/fr/investisseurs/gouvernance). Des renseignements supplémentaires sur l'approche d'Alithya en matière de gouvernance sont fournis dans notre Circulaire de sollicitation de procuration 2024, accessible sur notre site Web au [alithya.com/fr/alithya/relations-avec-les-investisseurs](https://alithya.com/fr/alithya/relations-avec-les-investisseurs) ainsi qu'au [sedarplus.ca/landingpage/fr/](https://sedarplus.ca/landingpage/fr/).

## Gouvernance

Le conseil d'administration s'engage à respecter les normes les plus élevées en matière de gouvernance d'entreprise. Le rôle, le mandat précis et les règles de fonctionnement du conseil d'administration et de ses comités sont énoncés dans nos directives de gouvernance d'entreprise, ainsi que dans le mandat du conseil d'administration et la charte de chaque comité.<sup>5</sup>

Le mandat principal du CGMC consiste à superviser l'approche d'Alithya concernant les enjeux de gouvernance, à gérer les risques potentiels qui s'y rattachent et à recommander au conseil d'administration des pratiques efficaces en la matière qui correspondent aux normes élevées que l'entreprise s'est engagée à respecter. Le CGMC est également responsable de repérer et de recommander au conseil d'administration des candidats potentiels qui possèdent les qualifications et les compétences requises pour assumer les responsabilités qui incombent aux membres du conseil, ainsi que de superviser les initiatives et la stratégie ESG de l'entreprise.

Le mandat principal du comité du capital humain et de la rémunération (CCHR) consiste à approuver et à recommander au conseil d'administration des programmes de rémunération, des politiques de rémunération et des processus pour les membres de la haute direction ainsi que des modifications aux programmes actuels de rémunération incitative et d'équité salariale ou l'adoption de nouveaux programmes en vue de retenir les membres de la haute direction qui disposent des compétences et de l'expertise nécessaires à l'atteinte des objectifs d'Alithya en échange d'une rémunération juste et concurrentielle. Le CCHR supervise également le plan de relève et les principales initiatives d'Alithya en matière de culture et de ressources humaines, y compris celles portant sur l'engagement, la santé et le bien-être des employés, l'équité, la diversité et l'inclusion, qui sont des initiatives prioritaires pour nous.

Le comité d'audit et de gestion des risques (CAGR) est responsable de l'examen des états financiers de l'entreprise ainsi que des documents de divulgation publique contenant de l'information financière et doit rendre compte de ces examens au conseil d'administration. Il lui incombe également de veiller à ce que les procédures adéquates soient mises en place pour l'examen des documents de divulgation publique qui contiennent de l'information financière, de superviser le travail des auditeurs externes et de vérifier leur indépendance, et de superviser le contrôle interne des rapports financiers de l'entreprise. Le CAGR supervise également l'ensemble des processus de gestion des risques, y compris les risques liés aux systèmes et à l'infrastructure informatiques, à la sécurité et à la cybersécurité.

Le président et chef de la direction est responsable de gérer la croissance et la réussite d'Alithya. Dans le cadre de ses responsabilités, il élabore des plans stratégiques en fonction des nouvelles occasions et des risques émergents dans le but d'assurer une croissance rentable et soutenue et de créer de la valeur à long terme. Une fois ces plans approuvés par le conseil d'administration, le président et chef de la direction supervise leur mise en œuvre.

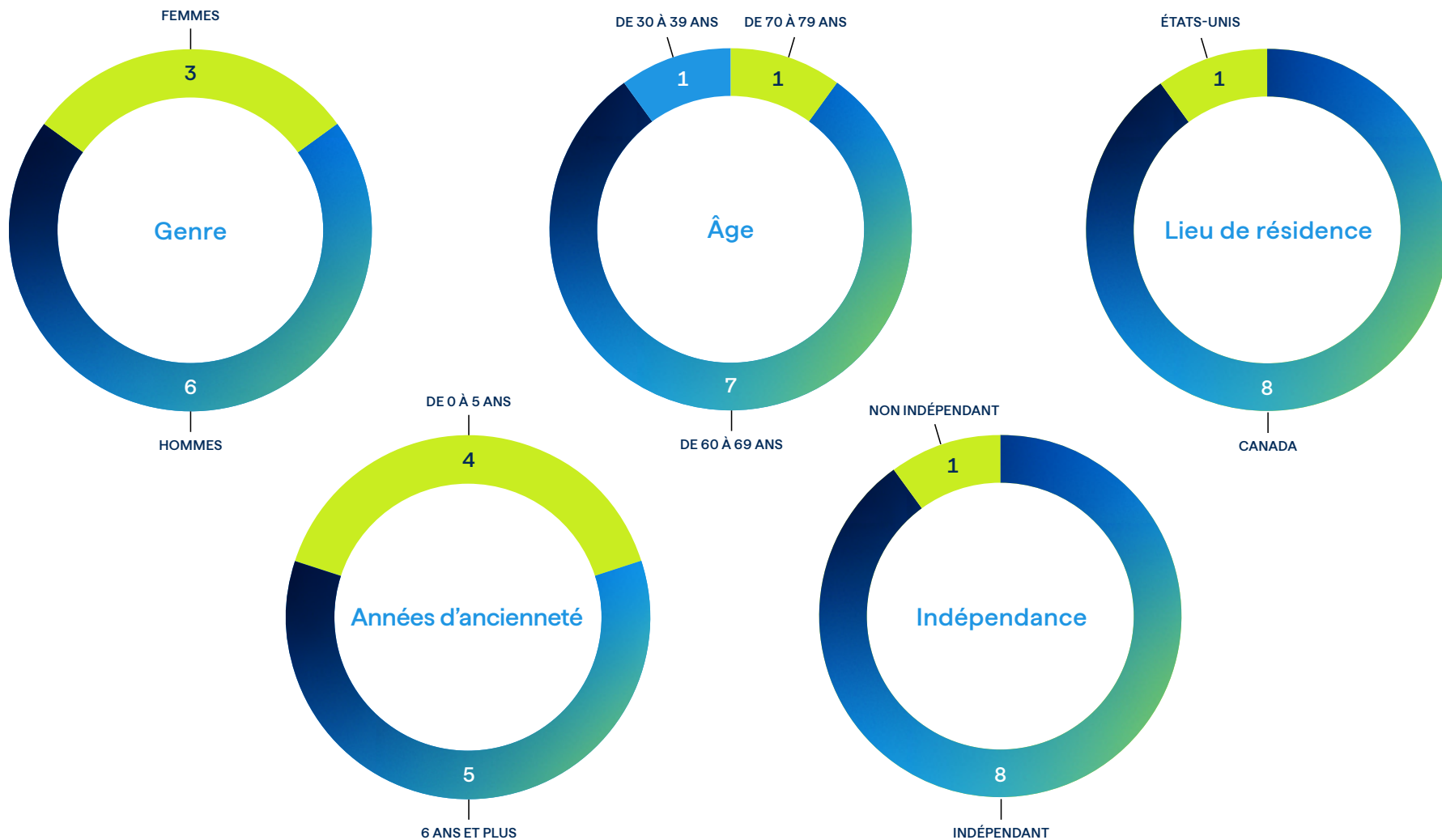
Pour en savoir plus sur la gouvernance à l'égard des enjeux ESG, veuillez consulter la section Supervision des enjeux ESG par le conseil d'administration et la direction.

<sup>5</sup> Les lignes directrices en matière de gouvernance d'entreprise, le mandat du conseil d'administration et la charte de chacun des comités peuvent être consultés sur notre site Web au [alithya.com/fr/investisseurs/gouvernance](http://alithya.com/fr/investisseurs/gouvernance).



## Résultats

Voici un aperçu des principales caractéristiques des membres de notre conseil d'administration au 31 mars 2024 :



# Index des normes SASB pour le secteur des logiciels et des services informatiques

Les normes SASB nous aident à déterminer les facteurs ESG les plus pertinents pour nos résultats financiers et la durabilité conformément aux indicateurs compilés par le SASB dans sa grille sur l'importance relative (Materiality Map) pour le secteur de la technologie et des communications – logiciels et services informatiques.

Indicateur	Code SASB	Divulgation
Pourcentage d'employés (1) étrangers et (2) situés à l'étranger	TC-SI-330a.1	(1) En ce qui concerne les activités internationales d'Alithya, l'entreprise n'a pas de données consolidées sur le nombre d'employés qui n'ont pas la citoyenneté du pays où ils travaillent. (2) Au 31 mars 2024, la proportion de la main-d'œuvre qui réside en dehors du marché principal d'Alithya, qui comprend le Canada, les États-Unis et la France, était de 8 %.
Pourcentage de représentation des genres et des groupes raciaux/ethniques pour (1) les gestionnaires, (2) le personnel technique et (3) l'ensemble des autres employés	TC-SI-330a.3	Alithya travaille à l'élaboration d'un processus qui permettra à ses employés de s'auto-identifier comme membres d'un groupe ethnique. Pour ce qui est de la représentation des genres, (1) 33,2 % des gestionnaires sont des femmes et (2 et 3) 32,1 % des employés sont des femmes.
Taux de roulement (1) volontaire et (2) involontaire des employés	SV-PS-330a.2	Alithya considère comme confidentielle l'information relative au taux de roulement volontaire et involontaire et, par conséquent, ne la divulgue pas.
Description des politiques et programmes visant à prévenir le harcèlement du personnel	SV-HL-310a.4	La politique sur la prévention du harcèlement au travail d'Alithya s'applique à l'échelle mondiale et se rattache à un programme officiel qui a été mis en place et qui est révisé régulièrement pour garantir sa conformité continue à la réglementation en vigueur.
Perte monétaire totale en raison de procédures judiciaires liées (1) à la discrimination en matière d'emploi et (2) au non-respect des lois du travail	FB-FR-310a.4	(1 et 2) Alithya n'a payé aucune amende légale ou réglementaire, ni n'a eu à payer de montant suite à des litiges en matière de discrimination dans l'emploi ou des lois du travail dans ses principaux marchés, qui sont le Canada, les États-Unis et la France.
Engagement des employés en pourcentage	TC-SI-330a.2	Selon les sondages d'opinion effectués sur Officevibe, le taux d'engagement total est de 8/10.



## Protection des renseignements personnels

Indicateur	Code SASB	Divulgation
Description des politiques et des pratiques relatives à la publicité comportementale et à la vie privée des utilisateurs	TC-SI-220a.1	<p>Alithya a publié plusieurs documents clés sur la confidentialité des utilisateurs et la publicité comportementale:</p> <ul style="list-style-type: none"> <li>/ La politique de protection des renseignements personnels des employés explique comment Alithya recueille des renseignements personnels de ses employés, comment et combien de temps ces renseignements sont conservés et comment ils sont communiqués à des tiers. Elle aborde aussi les moyens que les employés peuvent prendre pour faire valoir leurs droits en ce qui concerne leurs renseignements personnels.</li> <li>/ <a href="#">La politique de confidentialité accessible sur le site Web d'Alithya</a> décrit les méthodes que nous utilisons pour la collecte et le traitement des renseignements personnels d'utilisateurs externes. Elle comprend des renseignements sur les mesures que nous prenons pour protéger leur confidentialité et explique les droits de ces utilisateurs relativement à leurs renseignements personnels.</li> <li>/ Alithya adhère aux principes de la publicité ciblée par centres d'intérêt de la Digital Advertising Alliance et de l'Alliance de la publicité numérique du Canada. Elle fournit ainsi aux utilisateurs externes plus d'information, de transparence et de contrôle en ce qui concerne ses pratiques de marketing numérique. <a href="#">La politique en matière de témoins accessible sur le site Web d'Alithya</a> explique de quelle manière nous utilisons les témoins et comment les utilisateurs peuvent les désactiver ou les supprimer.</li> </ul>
Nombre d'utilisateurs dont les informations sont utilisées à des objectifs secondaires	TC-SI-220a.2	L'entreprise ne fait aucune déclaration spécifique à la norme TC-SI-220a.2.

Indicateur	Code SASB	Divulgation
Montant total des pertes financières à la suite de procédures judiciaires associées à la vie privée des utilisateurs	TC-SI-220a.3	Il n'y a eu aucune perte financière découlant de procédures judiciaires associées à la vie privée des utilisateurs pour l'exercice 2024.
(1) Nombre de demandes d'informations des utilisateurs provenant des forces de l'ordre; (2) nombre d'utilisateurs dont les informations ont été demandées; (3) pourcentage aboutissant à une déclaration	TC-SI-220a.4	(1) Aucune demande d'informations provenant des forces de l'ordre; (2) aucune demande de renseignements reçue des utilisateurs; (3) aucune demande aboutissant à une déclaration.
Liste des pays dans lesquels les produits ou services principaux sont soumis à une surveillance, un blocage, un filtrage de contenu ou une censure exigé(e) par le gouvernement	TC-SI-220a.5	Cette norme ne s'applique pas à la prestation de services interentreprises par Alithya à ses clients. Ce sont les clients ainsi que les produits et services des clients qui pourraient devoir se conformer aux exigences du gouvernement en matière de surveillance, de blocage, de filtrage ou de censure des contenus.
<b>Cybersécurité</b>		
(1) Nombre de violations de données, (2) pourcentage impliquant des informations nominatives (PII), (3) nombre d'utilisateurs touchés	TC-SI-230a.1	Alithya considère qu'il s'agit d'informations confidentielles et, par conséquent, ne les divulgue pas.

Description de l'approche visant à définir les risques de sécurité des données, y compris l'utilisation de normes de sécurité tierces, et à répondre à ces risques

TC-SI-230a.2

Le système de gestion de la sécurité de l'information d'Alithya jette les bases d'une approche fondée sur le risque en matière de développement, d'examen et d'amélioration continue des politiques, des processus, des normes et des contrôles liés à la sécurité de l'information, à la confidentialité des données, à la sécurité physique et à la continuité des activités. De plus, Alithya conserve ses certifications ISO 27001 et ISO 27701 pour certains de ses services et fait le suivi des démarches d'obtention de certifications pour d'autres services. Alithya encourage aussi les initiatives de sensibilisation à l'interne afin de promouvoir une culture de sécurité et de responsabilité auprès du personnel. Pour plus d'information, voir le rapport de gestion pour l'exercice financier se terminant le 31 mars 2024.

(1) Nombre de licences ou d'abonnements,  
(2) pourcentage basé sur le nuage

TC-SI-000.A

Alithya héberge de manière centralisée l'information sur le nombre de licences ou d'abonnements, mais préfère ne pas divulguer cette information.

(1) Capacité de traitement des données,  
(2) pourcentage externalisé

TC-SI-000.B

Alithya ne conserve pas de renseignements centralisés sur la capacité de traitement des données ni sur le pourcentage externalisé.

(1) Quantité de données stockées,  
(2) pourcentage externalisé

TC-SI-000.C

Les serveurs d'Alithya hébergés localement et dans le nuage ont été utilisés pour calculer les émissions de gaz à effet de serre de l'entreprise et pour déterminer leur source. À des fins de sécurité, Alithya ne divulgue pas la quantité de données qu'elle héberge ni le pourcentage hébergé dans le nuage.

Nombre de (1) problèmes de performance et de (2) perturbations de services; (3) temps d'arrêt total pour les clients

TC-SI-550a.1

Alithya offre différentes options d'hébergement à ses clients : logiciel sur site, solutions hybrides dans le nuage, services infonuagiques et services Web. Comme toutes les activités de gestion des TI d'Alithya ont lieu dans les installations des clients ou dans le nuage, nous ne gardons aucun renseignement sur les problèmes de rendement, les perturbations de services ou le temps d'arrêt total pour les clients après la mise en œuvre.



Indicateur	Code SASB	Divulcation
(1) Énergie totale consommée, (2) pourcentage d'électricité du réseau, (3) pourcentage en énergie renouvelable	TC-SI-130a.1	(1) Les émissions indirectes liées à l'énergie résultent de la consommation d'électricité dans les installations louées par Alithya. Les données relatives aux bâtiments sont soit des données directes sur la consommation d'électricité dans les installations louées par Alithya, soit des estimations obtenues selon un ratio par mètre carré de la consommation d'électricité d'un des bâtiments occupés par Alithya. Pour l'exercice 2024, la quantité totale d'énergie consommée a été de 1 773 001 kWh. Les émissions indirectes attribuables à la consommation d'énergie se sont élevées à 134 tonnes d'éq. CO <sub>2</sub> . (2) Même si une part importante des activités d'Alithya ont lieu dans des bâtiments durables (certifiés LEED/BOMA), l'entreprise n'a pas de données indiquant si ces bâtiments produisent une partie de l'énergie qu'ils consomment. (3) Par ailleurs, 57 % de nos bureaux sont situés au Québec et en Ontario, des provinces où respectivement 99,6 % et 92 % de la production de l'énergie se fait à partir d'énergies renouvelables <sup>4</sup> selon la Régie de l'énergie du Canada. Alithya ne dispose pas de données comparables sur le type d'énergie produite pour ses activités aux États-Unis et ailleurs.
(1) Total d'eau prélevée, (2) total d'eau consommée, pourcentage de chaque total dans les régions où le stress hydrique de référence est élevé ou extrêmement élevé	TC-SI-130a.2	Alithya ne dispose pas de données relatives à la consommation d'eau dans ses installations. Toutefois, nous croyons que celle-ci est relativement peu élevée puisque la plupart des activités d'Alithya se font à distance.
Discussion sur l'intégration des considérations environnementales à la planification stratégique des besoins en centre de données	TC-SI-130a.3	Alithya comprend l'importance d'établir clairement l'impact de l'ensemble de ses activités, notamment l'incidence du matériel informatique destiné à l'hébergement infonuagique. Comme la technologie est au cœur de son modèle d'affaires, Alithya continuera de surveiller comment ses partenaires de services infonuagiques gagnent en efficacité en investissant dans des technologies informatiques, d'hébergement et d'élimination de la chaleur de prochaine génération pour éviter une forte croissance de leur utilisation d'énergie.

<sup>4</sup> Gouvernement du Canada. L'électricité renouvelable au Canada. REC – L'électricité renouvelable au Canada – Québec et Ontario. REC – L'électricité renouvelable au Canada – Québec (cer-rec.gc.ca)

Indicateur

Code SASB

Divulgation

Émissions brutes totales de catégorie 1, pourcentage couvert en vertu de la réglementation de limitation des émissions

RT-CH-110a.1

Les émissions directes d'Alithya (catégorie 1) représentaient 3 % de ses émissions totales, soit 32 tonnes de CO2.

Discussions sur une stratégie ou un plan à long terme et à court terme pour établir des objectifs de réduction des émissions de catégorie 1 et réaliser une analyse des résultats selon ces objectifs

RT-CH-110a.2

Dans son plan stratégique triennal publié le 1er avril 2024, Alithya s'engage à l'égard de la durabilité en se fixant comme objectif de prendre des mesures proactives pour obtenir la reconnaissance de neutralité Carboresponsable® (niveau 2) dans le futur. Cette initiative montre notre volonté à assumer nos responsabilités environnementales et cadre avec notre vision à long terme pour un avenir durable.

Indicateur	Code SASB	Divulagation
Montant total des pertes financières à la suite de procédures judiciaires associées aux réglementations sur les comportements anticoncurrentiels	TC-SI-520a.1	Aucune perte n'a été déclarée au cours de l'exercice 2024 concernant des procédures judiciaires liées à la réglementation sur les comportements anticoncurrentiels. Si une perte financière importante survient dans le futur, elle sera déclarée dans le rapport de gestion trimestriel d'Alithya.
Description des risques pour la continuité des activités en cas de perturbation de celles-ci	TC-SI-550a.2	Le programme de gestion de la continuité des activités d'Alithya a été créé pour assurer la sécurité des personnes et procurer des capacités de résilience, de reprise et d'intervention en cas d'urgence efficaces afin que les services d'Alithya puissent être offerts de façon continue. Intégré au système de gestion de la sécurité de l'information d'Alithya, ce programme est conçu pour répondre aux risques identifiables, y compris la non-disponibilité des installations, des systèmes de TI et du personnel d'Alithya. La politique de continuité des activités d'Alithya a été approuvée par le comité de gestion de la sécurité et de la protection des renseignements personnels.
Pourcentage d'hommes, de femmes et de membres de groupes raciaux/ethniques parmi (1) les membres de la haute direction, (2) les membres de la direction, (3) les professionnels et (4) les autres membres du personnel	FN-AC-330a.1	<p>Au 31 mars 2024, trois des neuf membres du conseil d'administration s'auto-identifiaient comme femmes, ce qui représente 33 % du conseil, et un administrateur s'auto-identifiait comme membre d'une minorité visible.</p> <p>Au 31 mars 2024, Alithya ne consignait aucun renseignement sur les origines ethniques de ses gestionnaires. La représentation des femmes dans l'équipe de direction est la suivante :</p> <ul style="list-style-type: none"> <li>/ 33,2 % des cadres sont des femmes</li> <li>/ 2 des 6 postes du comité de haute direction (chef de la direction, chef de l'exploitation, chef de la direction financière, chef des affaires juridiques, chef de la direction informatique et chef de la direction du capital humain) sont occupés par des femmes</li> <li>/ 32,1 % des membres du personnel d'Alithya sont des femmes</li> </ul>



Indicateur	Code SASB	Divulgation
Discussion des personnes occupant des postes liés aux règles gouvernementales et/ou aux propositions de politiques portant sur les facteurs environnementaux et sociaux qui touchent l'industrie	EM-SV-530a.1	Alithya surveille les changements apportés aux lois, aux règlements et aux autres règles portant sur les facteurs environnementaux et sociaux qui touchent l'entreprise de manière continue, et elle les analyse pour s'assurer de les respecter une fois qu'ils sont entrés en vigueur.
Description des politiques et procédures relatives à la dénonciation	FN-AC-510a.2	La politique en matière de dénonciation et le Code de conduite professionnelle d'Alithya sont accessibles dans la section Gouvernance de notre site Web. Veuillez vous reporter à la sous-section Politique de dénonciation. Le Code de conduite des fournisseurs d'Alithya est également accessible sur notre site Web.
Description du système de gestion en place pour prévenir la corruption dans toute la chaîne de valeur	RT-AE-510a.3	Alithya est assujettie aux lois anticorruption en vigueur au Canada, aux États-Unis et dans les autres régions où elle exerce ses activités. Nous croyons dans des marchés justes, libres et ouverts, et ne tolérons aucune corruption. Notre approche anticorruption et nos mécanismes de signalement de la corruption sont décrits dans notre Code de conduite professionnelle, qui est accessible dans la section Gouvernance de notre site Web, et dans notre Code de conduite des fournisseurs, aussi accessible sur notre site Web.

# Énoncés prospectifs et mesures non conformes aux IFRS et autres mesures financières

## Énoncés prospectifs

Le présent rapport ESG contient des énoncés qui pourraient constituer de l'« information prospective » au sens des lois canadiennes sur les valeurs mobilières applicables et des « énoncés prospectifs » au sens attribué à « forward-looking statements » dans la loi américaine intitulée Private Securities Litigation Reform Act of 1995 et d'autres dispositions applicables portant sur les règles refuges américaines (collectivement, les « énoncés prospectifs »). Les énoncés qui ne se rapportent pas exclusivement à des faits historiques ainsi que les énoncés portant sur les attentes de la direction à l'égard de la croissance future, des résultats d'exploitation et de la performance et des perspectives d'affaires d'Alithya, et d'autres énoncés portant sur la stratégie commerciale et les plans d'Alithya ou se rapportant à des caractérisations de situations ou d'événements futurs constituent des énoncés prospectifs. Ces énoncés renferment souvent les termes et expressions « anticipe », « s'attend à », « a l'intention », « planifie », « prédit », « croit », « cherche à », « estime », « peut », « continue », « potentiel », « doit », « projette », « objectif », « cible » et des termes ou expressions similaires ou des variantes de ceux-ci, ainsi que des verbes au futur ou au conditionnel, mais ce ne sont pas tous les énoncés prospectifs qui contiennent ces termes et expressions particuliers.

Les énoncés prospectifs contenus dans le présent rapport ESG font état, notamment, de renseignements ou de déclarations au sujet des éléments suivants : i) notre capacité à atteindre les objectifs fixés dans notre plan stratégique triennal; ii) notre aptitude à développer nos activités, notamment en élargissant l'étendue

de notre gamme de services, en tirant profit de l'intelligence artificielle (« IA »), de notre présence dans d'autres pays, de notre expertise et de nos offres intégrées, en concluant de nouveaux contrats et en perçant de nouveaux marchés et en augmentant nos activités extraterritoriales; iii) notre stratégie, nos activités futures et nos clients potentiels, notamment nos attentes par rapport aux revenus futurs découlant de nouveaux contrats et du carnet de commandes, ainsi que par rapport à un retour sur investissement croissant que nous voulons offrir aux parties prenantes à long terme; iv) nos estimations concernant notre rendement financier, y compris nos revenus et notre rentabilité; v) notre capacité à retenir et à attirer des employés qualifiés, à maintenir l'engagement des employés et à améliorer l'expérience de travail des employés; vi) notre capacité à identifier des cibles appropriées pour des acquisitions et à réaliser les synergies ou les économies de coûts prévues liés à l'intégration de nos acquisitions d'entreprises; et vii) notre capacité à satisfaire aux besoins de nos parties prenantes, à les surpasser et à trouver un équilibre à cet égard.

Les énoncés prospectifs visent uniquement à aider notamment les investisseurs à comprendre les objectifs, les stratégies et les perspectives d'affaires d'Alithya ainsi que son cadre d'exploitation prévu, et pourraient ne pas convenir à d'autres fins. Même si la direction estime que les attentes projetées dans les énoncés prospectifs d'Alithya étaient raisonnables à la date à laquelle ceux-ci ont été formulés, il n'en demeure pas moins que les énoncés prospectifs reposent sur des opinions, des hypothèses et des estimations établies par la direction et, par conséquent, sont assujettis à divers risques et incertitudes et à d'autres facteurs, dont bon nombre échappent à la volonté d'Alithya

et pourraient faire en sorte que les événements ou les résultats réels diffèrent sensiblement de ceux qui sont indiqués, de façon expresse ou implicite, dans ces énoncés.

Ces risques et incertitudes comprennent notamment les facteurs énoncés dans la rubrique Risques et incertitudes du rapport de gestion pour l'exercice clos le 31 mars 2023 ainsi que dans les autres documents rendus publics par Alithya, y compris les documents déposés auprès des autorités en valeurs mobilières du Canada et des États-Unis à l'occasion et que l'on peut consulter sur SEDAR+, à l'adresse [www.sedarplus.com](http://www.sedarplus.com), et sur EDGAR, à l'adresse [www.sec.gov](http://www.sec.gov). D'autres risques et incertitudes dont Alithya n'a actuellement pas connaissance ou qu'elle juge actuellement comme étant négligeables pourraient avoir une incidence défavorable importante sur sa situation financière, son rendement financier, ses flux de trésorerie, son entreprise ou sa réputation. Les énoncés prospectifs figurant dans le présent rapport ESG sont visés par les présentes mises en garde et sont à jour uniquement à la date du présent rapport ESG. Alithya décline expressément toute obligation de mettre à jour ou de modifier tout énoncé prospectif, ou les facteurs ou hypothèses sur lesquels reposent ces énoncés, que ce soit pour tenir compte de nouveaux renseignements, d'événements futurs ou pour toute autre raison, à moins que les lois applicables l'y obligent. Les investisseurs sont priés de ne pas se fier outre mesure aux énoncés prospectifs, puisque les résultats réels pourraient différer considérablement de ceux-ci.



## Mesures non conformes aux IFRS et autres mesures financières

Alithya présente de l'information sur ses résultats financiers conformément aux IFRS. Le présent rapport ESG comprend des mesures et ratios financiers supplémentaires qui n'ont pas été établis conformément aux IFRS et d'autres mesures financières. Le BAIIA ajusté, la marge du BAIIA ajusté et le bénéfice net ajusté sont des mesures non conformes aux IFRS, et les nouveaux contrats, le ratio nouveaux contrats-facturation et la marge brute en pourcentage des revenus sont d'autres mesures financières utilisées dans le présent rapport ESG. Ces mesures sont fournies à titre de complément d'information aux mesures conformes aux IFRS pour permettre de mieux comprendre les résultats d'exploitation d'Alithya selon la perspective de la direction. Elles n'ont pas de définition normalisée

selon les IFRS et ne sont donc vraisemblablement pas comparables à des mesures similaires présentées par d'autres sociétés. Ces mesures doivent être vues comme un supplément d'information et non comme une substitution à l'information financière établie conformément aux IFRS. Elles fournissent aux investisseurs des renseignements supplémentaires sur les résultats d'exploitation d'Alithya et mettent en évidence des tendances dans les activités d'Alithya qui seraient peut-être passées inaperçues si les investisseurs s'étaient appuyés uniquement sur les mesures conformes aux IFRS. Veuillez vous reporter à la section 5 intitulée Mesures non conformes aux IFRS et autres mesures financières des rapports de gestion d'Alithya pour les exercices clos le 31 mars 2024, 2023 et 2022, que l'on peut consulter sur SEDAR+, à l'adresse [www.sedarplus.com](http://www.sedarplus.com), et sur EDGAR, à l'adresse [www.sec.gov](http://www.sec.gov), laquelle section est intégrée par renvoi dans le présent rapport ESG, pour une explication de la composition et de l'utilité de ces mesures non conformes aux IFRS et autres mesures financières.



Le tableau suivant présente un rapprochement du bénéfice net ajusté pour les exercices clos le 31 mars 2024, 2023 et 2022 :

	Exercice clos le 31 mars		
(en milliers de dollars)	2024	2023	2022
<b>Revenus</b>	<b>(16 660)</b>	<b>(30 097)</b>	<b>(15 548)</b>
Coûts d'acquisition, d'intégration et de réorganisation d'entreprises	3 384	18 079	11 617
Amortissement des immobilisations incorporelles	23 095	27 497	14 285
Rémunération fondée sur des actions	6 257	8 112	4 454
Dépréciation des immobilisations corporelles et des actifs au titre de droits d'utilisation et perte à la résiliation de contrats de location	1 462	2 758	—
Charge d'impôts reliée à l'actif d'impôts différés comptabilisé sur répartition du prix d'acquisition	—	(6 026)	—
Charge d'impôts relative aux éléments ci-dessus	(3 930)	(5 581)	(4 218)
Amortissement	5 913	6 536	5 435
<b>Bénéfice net ajusté<sup>(1) (2)</sup></b>	<b>13 608</b>	<b>14 742</b>	<b>10 590</b>
Bénéfice de base et dilué (perte de base et diluée) par action	(0,17)	(0,32)	(0,18)
Bénéfice net ajusté par action <sup>12</sup>	0,14	0,16	0,12

1 Mesures non conformes aux IFRS. Veuillez vous reporter à la section 5 intitulée Mesures non conformes aux IFRS et autres mesures financières des rapports de gestion d'Alithya pour les exercices clos le 31 mars 2024, 2023 et 2022, que l'on peut consulter sur SEDAR+, à l'adresse [www.sedarplus.com](http://www.sedarplus.com), et sur EDGAR, à l'adresse [www.sec.gov](http://www.sec.gov).

2 Les données comparatives pour l'exercice clos le 31 mars 2024 contiennent des ajustements afin de refléter certains changements aux calculs et hypothèses.

Le tableau suivant présente un rapprochement de la perte nette et du BAIIA ainsi que du BAIIA ajusté pour les exercices clos le 31 mars 2024, 2023 et 2022 :

Exercice clos le 31 mars

(en milliers de dollars)	2024	2023	2022
<b>Revenus</b>	<b>491 125</b>	<b>522 701</b>	<b>437 885</b>
<b>Bénéfice net (perte nette)</b>	<b>(16 660)</b>	<b>(30 097)</b>	<b>(15 548)</b>
Charges financières nettes	11 857	9 335	4 579
(Recouvrement) charge d'impôts	61	(6 257)	(3 027)
Amortissement	5 913	6 536	5 435
Amortissement des immobilisations incorporelles	23 095	27 497	14 285
<b>BAIIA<sup>1</sup></b>	<b>24 266</b>	<b>7 014</b>	<b>5 724</b>
Marge du BAIIA <sup>1</sup>	4,9%	1,3%	1,3%
<i>Ajusté pour:</i>			
Perte de change	102	159	(26)
Rémunération fondée sur des actions	6 257	8 112	4 454
Coûts d'acquisition, d'intégration et de réorganisation d'entreprises	3 384	18 079	11 617
Dépréciation des immobilisations corporelles et des actifs au titre de droits d'utilisation et perte à la résiliation de contrats de location	1 462	2 758	—
Mise en œuvre des systèmes ERP internes	—	—	840
<b>BAIIA ajusté<sup>1</sup></b>	<b>35 471</b>	<b>36 122</b>	<b>22 609</b>
Marge du BAIIA ajusté <sup>1</sup>	7,2%	6,9%	5,2%

<sup>1</sup> Mesures non conformes aux IFRS. Veuillez vous reporter à la section 5 intitulée Mesures non conformes aux IFRS et autres mesures financières des rapports de gestion d'Alithya pour les exercices clos le 31 mars 2024, 2023 et 2022, que l'on peut consulter sur SEDAR+, à l'adresse [www.sedarplus.com](http://www.sedarplus.com), et sur EDGAR, à l'adresse [www.sec.gov](http://www.sec.gov).